

# Dell™-järjestelmänvalvojan opas

[Tietoja Intel® Active Management Technologysta](#)

[Intel AMT -asennuksen ja kokoonpanon yleiskuvaus](#)

[Intel Management Engine BIOS -laajennus \(MEBx\)](#)

[Käyttöönotto: Asennuksen- ja kokoonpanon suorittaminen](#)

[Käyttöönotto](#)

[Intel AMT WebGUI -käyttöliittymän käyttäminen](#)

[Sarja- ja IDE-tiedonsiirron uudelleenohjaus](#)

[Vianmääritys](#)

---

## Huomautukset, varoitukset ja vaarat



**HUOMAUTUS:** HUOMAUTUKSET sisältävät tärkeitä tietoja, joiden avulla voit käyttää tietokonetta tehokkaammin.



**VAROITUS:** VAROITUKSET ovat varoituksia tilanteista, joissa laitteisto voi vahingoittua tai joissa tietoja voidaan menettää. Niissä kerrotaan myös, kuinka nämä tilanteet voidaan välttää.



**VAARA:** VAARA-ilmoitukset kertovat tilanteista, joihin saattaa liittyä omaisuusvahinkojen, loukkaantumisen tai kuoleman vaara.

---

Tämän asiakirjan tiedot voivat muuttua ilman erillistä ilmoitusta.

© 2007 Dell Inc. Kaikki oikeudet pidätetään.

Tämän tekstin kaikenlainen kopioiminen ilman Dell Inc. n kirjallista lupaa on jyrkästi kielletty.

Intel Corporation on avustava tietolähde tässä asiakirjassa.

Tekstissä käytetyt tavaramerkit: *Dell* ja *DELL*-logo ovat Dell Inc. n tavaramerkkejä; *Intel* ja *AMT* ovat Intel Corporationin rekisteröityjä tavaramerkkejä; *Microsoft* ja *Windows* ovat Microsoft Corporationin tavaramerkkejä tai rekisteröityjä tavaramerkkejä Yhdysvalloissa ja/tai muissa maissa.

Muut tekstissä mahdollisesti käytetyt tavaramerkit ja tuotenimet viittaavat joko merkkien ja nimien haltijoihin tai näiden tuotteisiin. Dell Inc. kieltää omistusoikeuden muihin kuin omiin tavaramerkkeihinsä ja tuotenimiinsä.

Lokakuu 2007 Versio A00

[Takaisin sisällysluetteloon](#)

## Käyttöönotto

Dell™-järjestelmänvalvojan opas

---

Kun olet valmis ottamaan tietokoneen käyttöön käyttäjää varten, kytke tietokone virtalähteeseen ja yhdistä se verkkoon. Käytä integroitua Intel® 82566MM NIC -verkkokorttia. Intel Active Management Technology (iAMT®) ei toimi muiden NIC-ratkaisujen kanssa.

Kun tietokone käynnistetään, se etsii automaattisesti asetus- ja määrittämissivua (SCS). Jos tietokone löytää tällaisen palvelimen, Intel AMT -tietokone lähettää Hello-viestin palvelimelle.

SCS-palvelimen etsimisen automaattinen onnistuminen edellyttää, että DHCP ja DNS ovat käytettävissä. Jos DHCP ja DNS eivät ole käytettävissä, SCS-palvelimen IP-osoite täytyy kirjoittaa manuaalisesti Intel AMT -tietokoneen MEBx: ään.

Hello-viesti sisältää seuraavat tiedot:

- 1 PID-tunniste
- 1 UUID-tunniste
- 1 IP-osoite
- 1 ROM- ja laiteohjelmiston (FW) versionumerot

Hello-viesti on läpinäkyvä loppukäyttäjälle. Tietokoneen lähettämästä viestistä ilmoittamista varten ei ole palautemekanismeja. SCS-palvelin käyttää Hello-viestin tietoja muodostaakseen TLS-yhteyden Intel AMT -tietokoneeseen käyttäen esijaettua TLS-avaimen (PSK) salauspakettia, jos TLS: ää tuetaan.

SCS-palvelin käyttää PID-tunnistetta PPS-tunnuslauseen etsimiseen käyttöönottopalvelimen tietokannasta ja käyttää PPS- ja PID-tunnistetta luomaan esijaetun TLS Pre-Master Secret -tunnuksen. TLS on valinnainen. Käytä suojattuja ja salattuja tapahtumia varten TLS-avainta, jos infrastruktuuri on käytettävissä. Jos TLS-avainta ei käytetä, molemminpuoliseen todennukseen käytetään HTTP Digest -todennusta. HTTP Digest ei ole yhtä suojattu kuin TLS. SCS-palvelin kirjautuu Intel AMT -tietokoneeseen käyttäjätunnuksella ja salasalla sekä valmistelee seuraavat datayksiköt:

- 1 Uusi PPS ja PID (tulevaa asetusta ja määrittystä varten)
- 1 TLS-sertifikaatit
- 1 Yksityiset avaimet
- 1 Nykyinen päivämäärä ja aika
- 1 HTTP Digest -tunnistetiedot
- 1 HTTP Negotiate -tunnistetiedot

Tietokone siirtyy asetustilasta käyttöönottotilaan, jonka jälkeen Inter AMT on täysin toimintavalmis. Käyttöönottotilassa tietokonetta voidaan etähallita.

[Takaisin sisällysluetteloon](#)

[Takaisin sisällysluetteloon](#)

# Intel® Management Engine BIOS -laajennus (MEBx)

Dell™ -järjestelmänvalvojan opas

- [MEBx-yleiskatsaus](#)
- [Intel Management Enginen \(ME\) määrittäminen](#)
- [Tietokoneen määrittäminen tukemaan Intel AMT -ominaisuuksia](#)
- [MEBx-oletusasetukset](#)

## MEBx-yleiskatsaus

Intel® Management Engine BIOS -laajennus (MEBx) tarjoaa alustatasoisia kokoonpanovaihtoehtoja ME-alustan käyttäytymisen määrittämiseen. Vaihtoehtoihin kuuluvat yksittäisten ominaisuuksien ottaminen käyttöön ja poistaminen käytöstä sekä virtamääritysten asettaminen.

Tässä osassa kerrotaan tarkemmin MEBx-kokoonpanovaihtoehtoista ja mahdollisista rajoituksista.

Kaikkia ME-kokoonpanoasetusten muutoksia ei tallenneta MEBx-välimuistiin. Niitä ei tallenneta säilyvään ME-muistiin (NVM), ennen kuin MEBx-laajennuksesta poistutaan. Joten jos MEBx kaatuu, siihen mennessä tehtyjä muutoksia EI tallenneta ME: n NVM -muistiin.

 **HUOMAUTUS:** Briscoe AMT toimitetaan oletusarvoisesti Enterprise-tilassa.

## MEBx-kokoonpanon käyttöliittymän käyttäminen

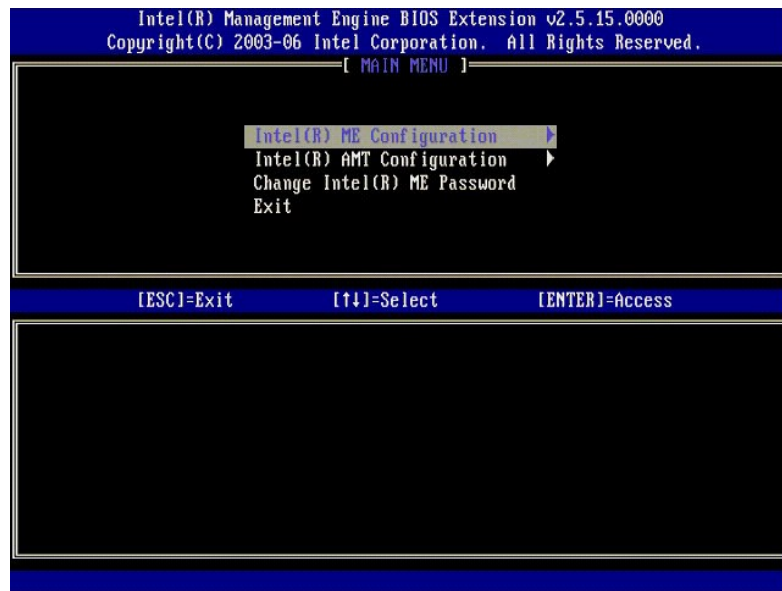
MEBx-kokoonpanon käyttöliittymää voidaan käyttää tietokoneella noudattamalla seuraavia vaiheita:

1. Käynnistä (tai käynnistä uudelleen) tietokone.
2. Kun sininen DELL™-logo tulee näkyviin, paina heti <Ctrl><p>-näppäimiä.

Jos odotat liian kauan ja käyttöjärjestelmän logo tulee näyttöön, odota, kunnes näyttöön tulee Microsoft® Windows® -käyttöjärjestelmän työpöytä. Sammuta tämän jälkeen tietokone ja yritä uudelleen.

3. Kirjoita ME-salasana. Paina <Enter>.

Alla näkyvä MEBx-näyttö tulee näkyviin.



Päävalikossa on kolme toimintovalintaa:

- 1 Intel ME Configuration (Intel ME -kokoonpano)
- 1 Intel AMT Configuration (Intel AMT -kokoonpano)
- 1 Change Intel ME Password (Vaihda Intel ME -salasana)

**Intel ME Configuration** (Intel ME -kokoonpano)- ja **Intel AMT Configuration** (Intel AMT -kokoonpano) -valikoita käsitellään seuraavissa osissa. Sinun täytyy [vaihtaa salasana](#), ennen kuin voit käyttää näitä valikoita.

## Intel ME -salasanan vaihtaminen

Oletussalasana on "admin" kaikissa äskettäin käyttöön otetuissa alustoissa. Oletussalasana täytyy vaihtaa, ennen kuin ominaisuuksien kokoonpanovaihtoehtoja voidaan muuttaa.

Uuden salasanan täytyy sisältää seuraavat elementit:

- 1 Kahdeksan merkkiä
- 1 Yksi suuri kirjain
- 1 Yksi pieni kirjain
- 1 Yksi numero
- 1 Yksi erikoismerkki (ei aakkosnumeerinen), esimerkiksi !, \$ paitsi merkit ., ", ja ,.

Alleviivausmerkki ( \_ ) ja välilyönti ovat kelvollisia salasananmerkkejä mutta EIVÄT lisää salasanan monimutkaisuutta.

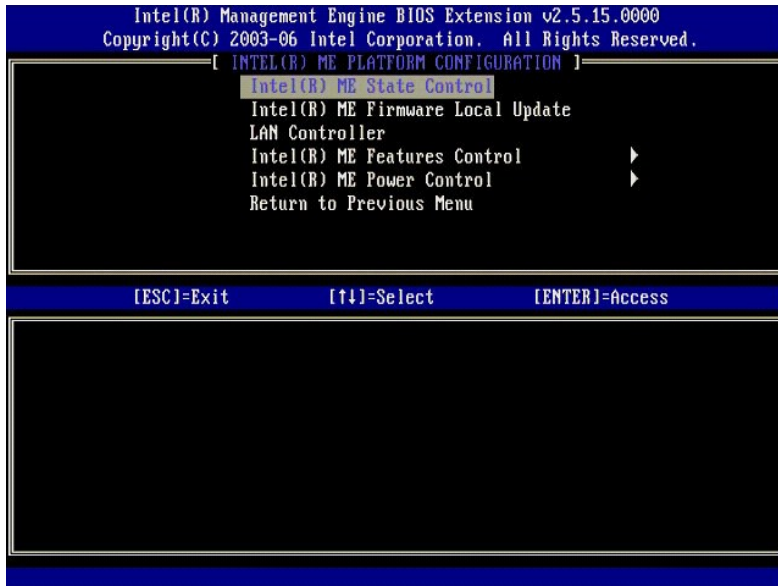
## Intel® Management Enginen (ME) määrittäminen

Pääset Intel® Management Engine (ME) Platform Configuration (Intel® ME -alustan kokoonpano) -sivulle noudattamalla seuraavia ohjeita:

1. Valitse Management Engine BIOS Extension (MEBx) -päävalikosta **ME Configuration** (ME -kokoonpano). Paina <Enter>.
2. Seuraava viesti tulee näkyviin:  
System resets after configuration changes. Continue: (Y/N) (Järjestelmä nollautuu kokoonpanomuutosten jälkeen. Jatka: (K/E))
3. Paina <Y>.

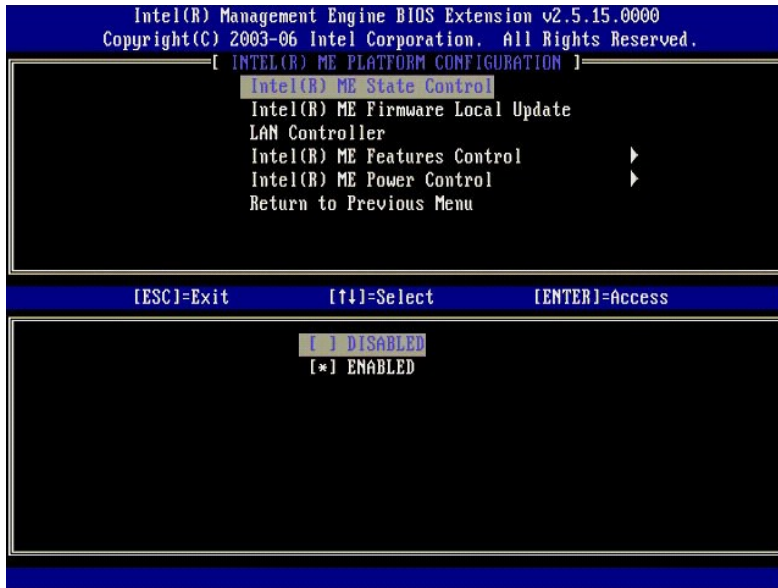
**ME Platform Configuration** (ME-alustan kokoonpano) -sivu avautuu. Tällä sivulla voit määrittää ME-toimintoja, kuten ominaisuudet, virta-asetukset jne. Alla on pikalinkkejä eri osiin.

- 1 [Intel ME State Control \(Intel ME -tilan ohjaus\)](#)
- 1 [Intel ME Firmware Local Update \(Intel ME -laitteohjelmiston paikallinen päivitys\)](#)
- 1 [Intel ME Features Control \(Intel ME -ominaisuuksien hallinta\)](#)
  - o [Manageability Feature Selection \(Hallittavuusominaisuuden valinta\)](#)
  - o [LAN Controller \(LAN-ohjain\)](#)
- 1 [Intel ME Power Control \(Intel ME -virranhallinta\)](#)
  - o [Intel ME ON in Host Sleep States \(Intel ME päällä isännän lepotiloissa\)](#)



### Intel ME State Control (Intel ME -tilan ohjaus)

Kun **ME State Control** (ME-tilan ohjaus) -vaihtoehto valitaan **ME Platform Configuration** (ME-alustan kokoonpano) -valikosta, **ME State Control** (ME-tilan ohjaus) -valikko tulee näkyviin. Voit poistaa ME: n käytöstä eristääksesi ME-tietokoneen päälustasta viankorjausprosessin päättymiseen asti.



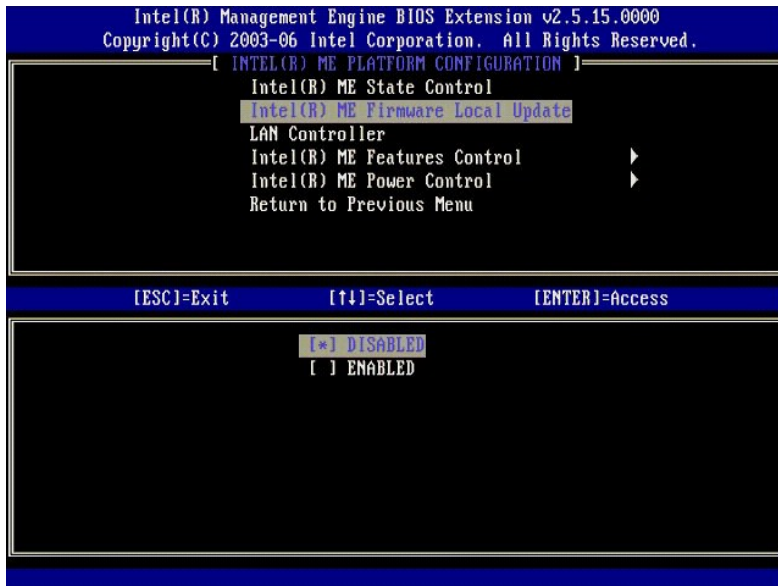
Käytössä ollessaan ME State Control (ME-tilan ohjaus) -vaihtoehto sallii ME: n poistamisen käytöstä, jotta ME-tietokone voidaan eristää päälustasta kentän viankorjausprosessin ajaksi. Alla olevassa taulukossa kuvataan vaihtoehtojen yksityiskohdat.

ME Platform State Control	
Vaihtoehto	Kuvaus
<b>Enabled (Käytössä)</b>	Management Engine otetaan käyttöön alustalla
<b>Disabled (Ei käytössä)</b>	Management Engine poistetaan käytöstä alustalla

Vaihtoehto Disabled (Ei käytössä) ei itse asiassa poista käytöstä ME: tä. Se pysäytetään sen sijaan hyvin varhaisessa käynnistysvaiheessa, jolloin tietokoneen yhdessäkään välilyssä ei ole ME-lähtöistä liikennettä. Näin varmistetaan, että voit suorittaa tietokoneongelman virheenkorjauksen huolimatta siitä, johtuuko se ME-ongelmasta.

## Intel ME Firmware Local Update (Intel ME -laiteohjelmiston paikallinen päivitys)

Tämä ME Platform Configuration (ME-alustan kokoonpano) -valikon vaihtoehto asettaa käytännön, joka sallii MEBx: n päivittämisen paikallisesti. Oletusasetus on Always Open (Aina auki). Muut mahdolliset asetukset ovat Never Open (Ei koskaan auki) ja Restricted (Rajoitettu).



Valmistusprosessin sekä OEM-laitevalmistajakohtaisten kentällä tapahtuvien laiteohjelmistopäivitysprosessien helpottamiseksi ME-laiteohjelmistossa on valmistajien määritettävissä oleva ominaisuus, joka jättää paikallisen laiteohjelmiston päivityskanavan aina auki riippumatta siitä, mikä arvo valitaan ME Firmware Local Update (ME-laiteohjelmiston paikallinen päivitys) -vaihtoehdossa.

Always Open (Aina auki) -vaihtoehdon avulla OEM-laitevalmistajat voivat käyttää ME-laiteohjelmiston paikallista päivityskanavaa ME-laiteohjelmiston päivittämiseen kulkematta joka kerta MEBx: n kautta. Jos valitaan Always Open (Aina auki), ei ME FW Local Update (ME-laiteohjelmiston paikallinen päivitys) -vaihtoehtoa näy ME-kokoonpanovalikossa. Alla olevassa taulukossa kuvataan vaihtoehtojen yksityiskohdat.

ME Firmware Local Update -asetus	
Vaihtoehto	Kuvaus
Always Open (Aina auki)	ME-laiteohjelmiston paikallinen päivityskanava on aina käytössä. Käynnistysjakso ei poista sitä käytöstä. ME FW Local Update -vaihtoehto voidaan ohittaa.
Never (Ei koskaan)	ME-laiteohjelmiston paikallista päivityskanavaa ohjaa ME FW Local Update -vaihtoehto, joka voidaan ottaa käyttöön tai poistaa käytöstä. Käynnistysjakso poistaa sen käytöstä.
Restricted (Rajoitettu)	ME-laiteohjelmiston paikallinen päivityskanava on aina käytössä vain, jos Intel AMT on valmistelun poisto -tilassa. Käynnistysjakso ei poista sitä käytöstä.

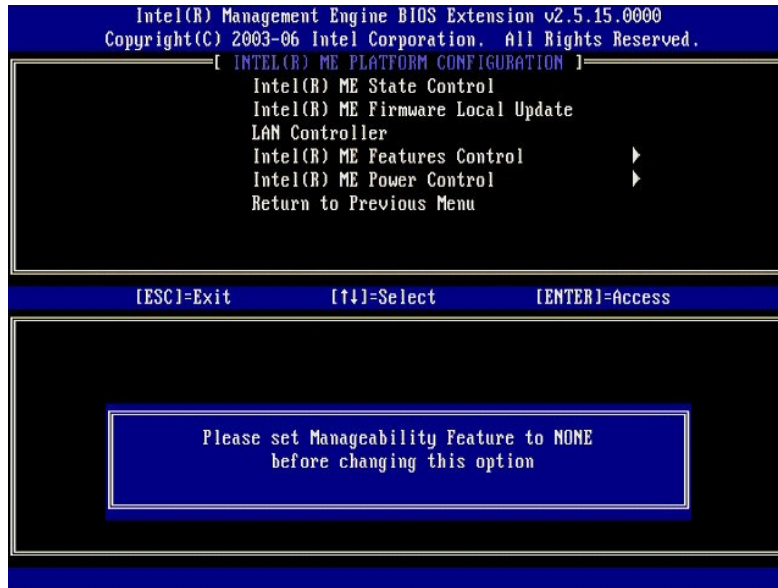
**Always Open (Aina auki)** hyväksyy ohituslaskurin ja sallii paikalliset ME-laiteohjelmiston päivitykset. Ohituslaskuri on tehtaalla asetettu arvo, joka oletusarvoisesti sallii paikalliset ME-laiteohjelmiston päivitykset. **Never Open (Ei koskaan auki)**- ja **Restricted (Rajoitettu)**-vaihtoehdot hylkäävät ohituslaskurin eivätkä salli paikallisia ME-laiteohjelmiston päivityksiä, ellei niitä ole erikseen sallittu **Intel ME Firmware Local Update (Intel ME -laiteohjelmiston paikallinen päivitys)** -vaihtoehdolla. Vaihtoehdon **Never Open (Ei koskaan auki)** tai **Restricted (Rajoitettu)** valitseminen lisää **Intel ME Firmware Local Update (Intel ME -laiteohjelmiston paikallinen päivitys)** -vaihtoehdon, jonka arvo voi olla **Enable (Ota käyttöön)** tai **Disable (Poista käytöstä)**. Se on oletusarvoisesti pois käytöstä.

## LAN Controller (LAN-ohjain)

Monet OEM-laitevalmistajien alustat tukevat BIOS-asetusvaihtoehtoa, jolla integroitu LAN-ohjain otetaan käyttöön tai poistetaan käytöstä. AMT- tai ASF (Alert Standard Format) -ominaisuuksilla varustetussa ME-käyttöjärjestelmässä LAN-ohjain jaetaan ME: n ja isännän kanssa ja sen täytyy olla käytössä, jotta AMT toimisi oikein. Ohjaimen poistaminen käytöstä voi tahattomasti vaikuttaa ME-alijärjestelmän toiminnallisuuteen. Tästä syystä LAN-ohjainta ei kannata poistaa käytöstä niin kauan kuin ME käyttää sitä AMT- tai ASF-ominaisuuden tarjoamiseen. Jos kuitenkin alustan integroidun LAN-ohjaimen BIOS-vaihtoehdoksi on valittu **None (Ei mitään)**, **ME Platform Configuration (ME-alustan kokoonpano)** -valikon **LAN Controller (LAN-ohjain)** -asetuksella on vaihtoehdot **Enabled (Käytössä)** ja **Disabled (Ei käytössä)**.



Jos **ME Platform Configuration (ME-alustan kokoonpano)** -valikosta valitaan **LAN Controller (LAN-ohjain)** -vaihtoehto, kun ME-ominaisuus (Intel AMT tai Intel QST) on valittu, seuraava viesti tulee näkyviin: **Please set Manageability Feature to None before changing this option** (Aseta Hallittavuus-ominaisuudeksi Ei mitään ennen tämän asetuksen muuttamista). ME-alustan asiakkaan **LAN Controller (LAN-ohjain)** -oletusasetus on **Enabled (Käytössä)**.

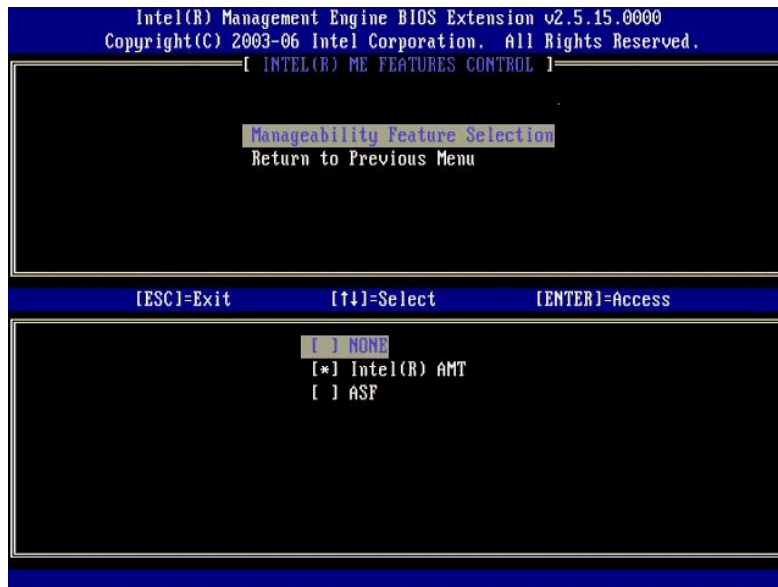


## Intel ME Features Control (Intel ME -ominaisuuksien hallinta)

ME Features Control (ME-ominaisuuksien hallinta) -valikossa on seuraava kokoonpanovalinta.

### Manageability Feature Selection (Hallittavuusominaisuuden valinta)

Kun ME Features Control (ME-ominaisuuksien hallinta) -valikosta valitaan Manageability Feature Selection (Hallittavuusominaisuuden valinta) -vaihtoehto, ME Manageability Feature (ME-hallittavuusominaisuus) -valikko tulee näkyviin.



Tästä valikosta voit valita, kumpi hallittavuusominaisuus otetaan käyttöön.

- 1 ASF – Alert Standard Format (Hälytyksen vakiomuoto). ASF on standardoitu yritysomaisuuden hallintateknikka. Intel ICH9 -alusta tukee ASF-määrittystä 2.0.
- 1 Intel AMT – Intel Active Management Technology. Intel AMT on parannettu yritysomaisuuden hallintateknikka. Intel ICH9 -alusta tukee Intel AMT 2.6 -versiota.

Nämä vaihtoehdot selitetään alla olevassa taulukossa.

Management Feature Select -asetus	
Vaihtoehto	Kuvaus
None (Ei mitään)	Hallittavuusominaisuutta ei ole valittu
Intel AMT	Intel AMT -hallittavuusominaisuus on valittu
ASF	ASF-hallittavuusominaisuus on valittu

Jos vaihdat **Intel AMT** -vaihtoehdosta **None** (Ei mitään)-vaihtoehtoon, näkyviin tulee varoitus siitä, että Intel AMT poistaa automaattisesti valmistelun, jos hyväksyt muutoksen.

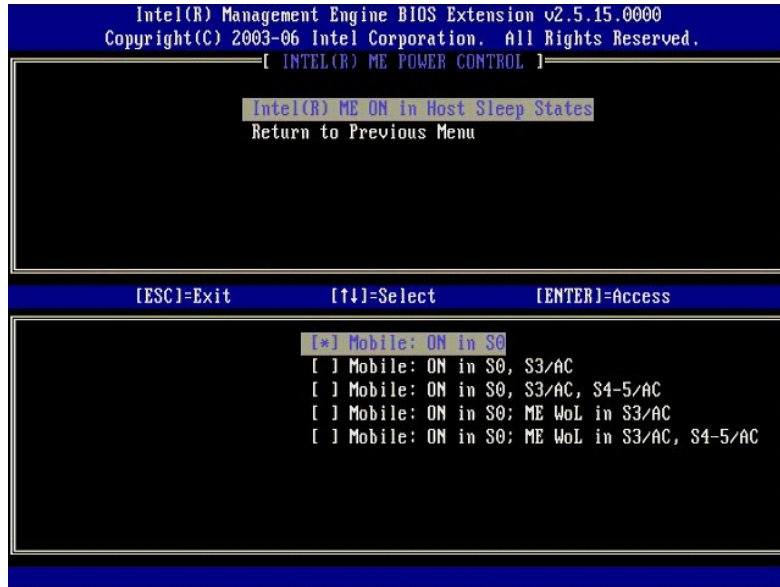
**None** (Ei mitään)-vaihtoehdolla ei ole ME-tietokoneen tarjoamaan hallittavuusominaisuutta. Tässä tapauksessa laiteohjelmisto ladataan (eli ME on edelleen käytössä) mutta hallintasovellukset eivät ole käytössä.

## Intel ME Power Control (Intel ME -virranhallinta)

**ME Power Control** (ME-virranhallinta) -valikossa määritetään ME-alustan virtaan liittyvät asetukset. Siinä on seuraava kokoonpanovalinta.

### ME On in Host Sleep States (Intel ME päällä isännän lepotiloissa)

Kun **ME ON in Host Sleep States** (ME päällä isännän lepotiloissa) -vaihtoehto valitaan **ME Power Control** (ME-virranhallinta) -valikosta, **ME in Host Sleep States** (ME isännän lepotiloissa) -valikko ladataan.



Valittu virtapaketti määrää, milloin ME käynnistetään. Oletusvirtapaketti sammuttaa ME: n kaikissa Sx (S3/S4/S5) -tiloissa.

Loppukäyttäjän järjestelmänvalvoja voi valita käytettävän virtapaketin tietokoneen käytön mukaan. Virtapaketin valintasuvi näkyy yllä.

Tuetut virtapaketit							
	Virtapaketti						
	1	2	3	4	5	6	7
<b>S0</b> (tietokone päällä)	PÄÄLLÄ	PÄÄLLÄ	PÄÄLLÄ	PÄÄLLÄ	PÄÄLLÄ	PÄÄLLÄ	PÄÄLLÄ
<b>S3</b> (Keskeytä RAM-muistiin)	POIS	PÄÄLLÄ	PÄÄLLÄ	ME WoL	ME WoL	PÄÄLLÄ	PÄÄLLÄ
<b>S4/S5</b> (Keskeytä levyille/pehmeä sammutus)	POIS	POIS	PÄÄLLÄ	PÄÄLLÄ	ME WoL	PÄÄLLÄ	ME WoL
<b>ME OFF After Power Loss</b> (ME pois päältä virtakatkon jälkeen)	Ei	Ei	Ei	Ei	Ei	Kyllä	Kyllä

\* WoL – Wake on LAN (havahduttaminen lähiverkosta)

Jos valitussa virtapaketissa on **OFF After Power Loss** (ME pois päältä virtakatkon jälkeen) -ominaisuus, Intel ME pysyy sammutettuna palattuaan mekaanisesta sammutustilasta (G3). Jos valitussa virtapaketissa Ei ole **OFF After Power Loss** (ME pois päältä virtakatkon jälkeen) -ominaisuutta, Intel ME kytkee tietokoneeseen virran (S0) hetkeksi ja sammuttaa sen sitten (S5).

## Tietokoneen määrittäminen tukemaan Intel AMT -hallintaominaisuuksia

Kun Intel® Management Engine (ME) -ominaisuus on määritetty täysin, tietokone täytyy käynnistää uudelleen ennen Intel AMT -ominaisuuden määrittämistä puhdasta käynnistystä varten. Alla olevassa kuvassa näkyy **Intel AMT configuration** (Intel AMT -kokoonpano) -valikko, kun käyttäjä on valinnut **Intel AMT Configuration** (Intel AMT -kokoonpano) -vaihtoehdon **Management Engine BIOS Extension (MEBx)** (Management Engine BIOS -laajennus) -päävalikosta. Tämän ominaisuuden avulla määritetään Intel AMT -tietokone tukemaan Intel AMT -hallintaominaisuuksia.

Tarvitset perustason tiedot verkoista ja tietotekniikan termeistä, kuten TCP/IP, DHCP, VLAN, IDE, DNS, aliverkon peite, oletusyhdykäytävä ja toimialueen nimi. Näitä termejä ei selitetä tässä asiakirjassa.





Intel AMT Configuration (Intel AMT -kokoontulo) -sivu sisältää alla luetellut, käyttäjän määritettävissä olevat vaihtoehdot.

Jos haluat nähdä näiden valikkovaihtoehtojen kuvia, katso [Enterprise-tila](#) ja [SMB-tila](#).

## Valikkovaihtoehdot

- |  |   |
|--|---|
| 1 <a href="#">Host Name (Isäntänimi)</a>                     | 1 <a href="#">Un-Provision (Valmistelun poisto)</a>                           |
| 1 <a href="#">TCP/IP</a>                                     | 1 <a href="#">SOL/IDE-R</a>   |
| 1 <a href="#">Provisioning Server (Käyttöönottopalvelin)</a> | 1 <a href="#">Secure Firmware Update (Suojattu laiteohjelmiston päivitys)</a> |
| 1 <a href="#">Provision Model (Käyttöönottomalli)</a>        | 1 <a href="#">Set PRTC (Aseta PRTC)</a>                                       |
| 1 <a href="#">Set PID and PPS (Aseta PID ja PPS)</a>         | 1 <a href="#">Idle Timeout (Aikakatkaissu käyttämättömänä)</a>                |

### Host Name (Isäntänimi)

Intel AMT -tietokoneelle voidaan määrittää isäntänimi. Se on Intel AMT -ominaisuutta käyttävän tietokoneen isäntänimi. Jos Intel AMT -asetuksena on DHCP, isäntänimen TÄYTYY olla identtinen käyttöjärjestelmän laitenimen kanssa.

### TCP/IP

Sallii Intel AMT -tietokoneen seuraavan TCP/IP-kokoontulon muuttamisen.

- 1 **Network interface** (Verkkoliittymä) – ENABLE\*\* / DISABLED (Käytössä/Ei käytössä)  
Jos verkkoliittymä ei ole käytössä, mitään TCP/IP-asetuksia ei enää tarvita.
- 1 **DHCP Mode** (DHCP-tila) – ENABLE\*\* / DISABLED (Käytössä/Ei käytössä)  
Jos DHCP-tila on käytössä, DHCP-palvelin määrittää TCP/IP-asetukset.

Jos DHCP-tila on poistettu käytössä, Intel AMT vaatii seuraavat staattiset TCP/IP-asetukset. Jos tietokone on staattisessa tilassa, se tarvitsee erillisen MAC-osoitteen Intel Management Engineä varten. Tätä ylimääräistä MAC-osoitetta kutsutaan usein MNGMAC (Manageability MAC) -osoitteeksi. Tietokonetta EI voi asettaa staattiseen tilaan ilman erillistä MNGMAC-osoitetta.

- 1 **IP address** (IP-osoite) – Intel Management Enginen Internet-osoite.
- 1 **Subnet mask** (Aliverkon peite) – Aliverkon peite, jolla määritetään, mihin aliverkkoon IP-osoite kuuluu.
- 1 **Default Gateway address** (Oletusyhdykskäytävän osoite) – Intel Management Enginen oletusyhdykskäytävä.
- 1 **Preferred DNS address** (Ensisijainen DNS-osoite) – Ensisijaisen toimialueen nimipalvelimen osoite.
- 1 **Alternate DNS address** (Vaihtoehtoinen DNS-osoite) – Vaihtoehtoisen toimialueen nimipalvelimen osoite.
- 1 **Domain name** (Toimialueen nimi) – Intel Management Enginen toimialueen nimi.

### Provisioning Server (Käyttöönottopalvelin)

Asettaa Intel AMT -käyttöönottopalvelimen IP-osoitteen ja portin numeron (0–65535). Tämä kokoonpano koskee vain Enterprise Provision -mallia.

### Provision Model (Käyttöönottomalli)

Seuraavat käyttöönottomallit ovat käytettävissä:

- 1 **Compatibility Mode** (Yhteensopivuustila) – Intel AMT 2.6\*\* / Intel AMT 1.0  
Yhteensopivuustilan avulla käyttäjät voivat vaihtaa Intel AMT 2.6: n ja Intel AMT 1.0: n välillä.
- 1 **Provisioning Mode** (Käyttöönottotila) – Enterprise\*\* /Small Business (Yritys/Plenyritys)

Tämän avulla valitaan pienyritys- tai yritystila. Enterprise-tilan suojausasetukset voivat olla erilaiset kuin pienyritystilän. Erilaisten suojausasetusten takia kumpikin tila vaatii erilaisen prosessin asennus- ja kokoonpanoprosessin suorittamiseen.

## Set PID and PPS (Aseta PID ja PPS)

PID-/PPS-tunnisteen asettaminen tai poistaminen aiheuttaa osittaisen valmistelun poiston, jos asennus ja kokoonpano on kesken.

- 1 **Set PID and PPS** (Aseta PID ja PPS) – Asettaa PID- ja PPS-tunnisteen. Anna PID ja PPS viivamuodossa. (Esim. PID: 1234-ABCD; PPS: 1234-ABCD-1234-ABCD-1234-ABCD) Huomaa – PPS-arvo "0000-0000-0000-0000-0000-0000-0000-0000" ei muuta asennuksen kokoonpanotilaa. Jos tätä arvoa käytetään, asennus- ja kokoonpanotilana säilyy Not-started (Ei aloitettu).

## Un-Provision (Valmistelun poisto)



**Un-Provision** (Valmistelun poisto)-vaihtoehdolla voidaan palauttaa Intel AMT -kokoonpano tehtaan oletusasetuksiin. Valmistelun poistoa on kolmea tyyppiä:

- 1 **Partial Un-provision** (Osittainen valmistelun poisto) – Tämä vaihtoehto palauttaa kaikki Intel AMT -asetusten oletusarvot mutta säilyttää PID-/PPS-arvot. MEBx-salasana säilyy ennallaan.
- 1 **Full Un-provision** (Täydellinen valmistelun poisto) – Tämä vaihtoehto palauttaa kaikki Intel AMT -asetusten oletusarvot. Jos PID-/PPS-arvo on annettu, molemmat arvot menetetään. MEBx-salasana säilyy ennallaan.
- 1 **CMOS clear** (CMOS-tyhjennys) – Tämä valmistelun poistovaihtoehto ei ole käytettävissä MEBx-laajennuksessa. Tämä vaihtoehto palauttaa kaikkien arvojen oletusarvot. Jos PID-/PPS-arvo on annettu, molemmat arvot menetetään. MEBx-salasanaksi palautetaan oletusarvo (admin). Tämän vaihtoehdon herättämiseksi CMOS (ts. emolevyn kytkentälanka) täytyy nollata.

## SOL/IDE-R

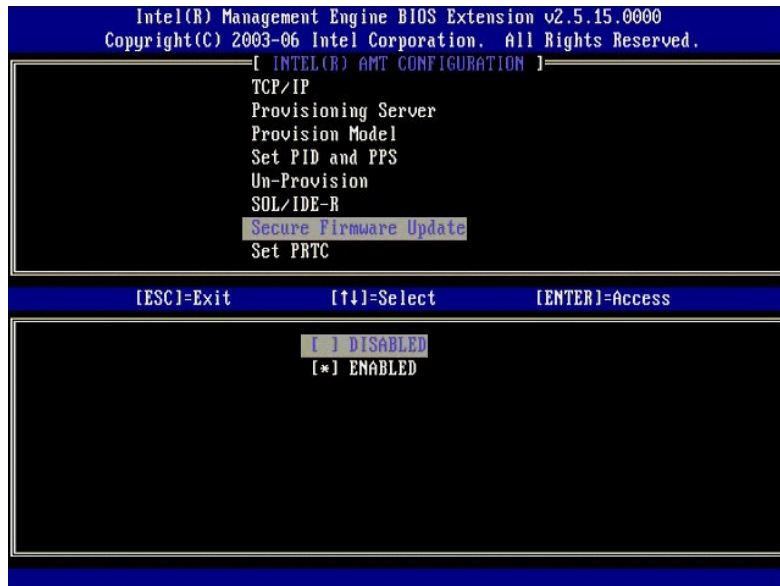


- 1 Username and Password (Käyttäjätunnus ja salasana) – DISABLED\*\* / ENABLED (Ei käytössä / Käytössä)  
Tämä vaihtoehto tarjoaa käyttäjän todennuksen SOL/IDER-istuntoa varten. Jos käytetään Kerberos-protokollaa, valitse asetukseksi Disabled (Ei käytössä) ja aseta käyttäjän todennus Kerberosin kautta. Jos Kerberosta ei käytetä, voit ottaa SOL/IDER-istunnon käyttäjän todennuksen käyttöön tai poistaa sen käytöstä.
- 1 Serial-Over-LAN (SOL) – DISABLED\*\* / ENABLED (Ei käytössä / Käytössä)  
SOL sallii Intel AMT -hallitun asiakonsolin syötön/lähdön uudelleenohjauksen hallintapalvelimen konsoliin.
- 1 IDE Redirection (IDE-R) (IDE-uudelleenohjaus) – DISABLED\*\* / ENABLED (Ei käytössä / Käytössä)  
IDE-R sallii Intel AMT -hallitun asiakkaan käynnistämisen hallintakonsolin etälevyvedoksesta.

### Secure Firmware Update (Suojattu laiteohjelmiston päivitys)

Tämä vaihtoehdon avulla voidaan suojatut laiteohjelmiston päivitykset ottaa käyttöön tai poistaa käytöstä. Secure firmware update (Suojattu laiteohjelmiston päivitys) -ominaisuus vaatii järjestelmänvalvojan käyttäjätunnuksen ja salasanan. Jos järjestelmänvalvojan käyttäjätunnusta ja salasanaa ei anneta, laiteohjelmistoa ei voi päivittää.

Kun Secure firmware update (Suojattu laiteohjelmiston päivitys) -ominaisuus on käytössä, voit päivittää laiteohjelmiston käyttäen suojattua menetelmää. Suojatut laiteohjelmiston päivitykset kulkevat LMS-ohjaimen kautta.



### Set PRTC (Aseta PRTC)

Kirjoita PRTC GMT (UTC) -muodossa (VVVV:KK:PP:HH:MM:SS). Kelvollinen päivämäärä alue on 1.1.2004–4.1.2021. PRTC-arvon asettamisella ylläpidetään virtuaalisesti PRTC: tä virta pois (G3) -tilassa. Tämä kokoonpano näkyy vain Enterprise Provision -mallissa.



### Idle Timeout (Aikakatkaissu käyttämättömänä)

Tällä asetuksella määritetään ME: n WoL-käyttämättömyyden aikakatkaissu. Kun tämä aika on kulunut, ME siirtyy virransäästötilaan. Aikakatkaissu tulee voimaan vain, kun jokin ME: n WoL-virtakäytännöistä on valittu. Anna arvo minuutteina.



### Esimerkki Intel AMT: n DHCP-tilan asetuksista

Alla olevassa taulukossa on esimerkki Intel AMT Configuration (Intel AMT -kokoonpano) -valikkosivun perusasetuksista tietokoneen määrittämiseksi DHCP-tilassa.

Intel AMT -kokoonpanoesimerkki DHCP-tilassa	
Intel AMT -kokoonpanon parametrit	Arvot
Intel AMT -kokoonpano	Valitse ja paina <Enter>.
Host Name (Isäntänimi)	Esimerkki: IntelAMT Tämä on sama kuin käyttöjärjestelmän laitenimi.
TCP/IP	Aseta parametrit seuraavasti: <ul style="list-style-type: none"> <li>  Ota käyttöön Network interface (Verkkoliittymä)</li> <li>  Ota käyttöön DHCP Mode (DHCP-tila)</li> <li>  Aseta toimialueen nimi (esim. amt.intel.com)</li> </ul>
	Intel AMT 2.6 Mode (Intel AMT 2.6 -tila)

<b>Provision Model (Käyttöönottomalli)</b>	<ul style="list-style-type: none"> <li>1 Small Business (Pienyritys)</li> </ul>
SOL/IDE-R	<ul style="list-style-type: none"> <li>1 Ota käyttöön SOL</li> <li>1 Ota käyttöön IDE-R</li> </ul>
<b>Remote FW Update (Laitteohjelmiston etäpäivitys)</b>	Enabled (Käytössä)

Tallenna ja poistu MEBx-laajennuksesta ja käynnistä sitten tietokone Microsoft® Windows® -käyttöjärjestelmään.

## Esimerkki Intel AMT: n staattisen tilan asetuksista

Alla olevassa taulukossa on esimerkki **Intel AMT Configuration** -valikkosivun perusasetuksista tietokoneen määrittämiseksi staattisessa tilassa. Tietokone vaatii kaksi MAC-osoitetta (GBE MAC -osoite ja MNGMAC-osoite) toimiakseen staattisessa tilassa. Jos MNGMAC-osoitetta ei ole, Intel AMT: tä ei voi asettaa staattiseen tilaan.

Intel AMT -kokoonpanoesimerkki staattisessa tilassa	
Intel AMT -kokoonpanon parametrit	Arvot
Intel AMT -kokoonpano	Valitse ja paina <Enter>
<b>Host Name (Isäntänimi)</b>	Esimerkki: IntelAMT
TCP/IP	Aseta parametrit seuraavasti: <ul style="list-style-type: none"> <li>1 Ota käyttöön <b>Network interface</b> (Verkkoliittymä)</li> <li>1 Poista käytöstä <b>DHCP Mode</b> (DHCP-tila)</li> <li>1 Aseta IP-osoite (esim. 192.168.0.15)</li> <li>1 Aseta aliverkon peite (esim. 255.255.255.0)</li> <li>1 <b>Oletusyhdykskäytävän osoite on valinnainen</b></li> <li>1 Ensisijainen DNS-osoite on valinnainen</li> <li>1 Vaihtoehtoinen DNS-osoite on valinnainen</li> <li>1 Aseta toimialueen nimi (esim. amt.intel.com)</li> </ul>
<b>Provision Model (Käyttöönottomalli)</b>	<ul style="list-style-type: none"> <li>1 <b>Intel AMT 2.6 Mode</b> (Intel AMT 2.6 -tila)</li> <li>1 <b>Small Business</b> (Pienyritys)</li> </ul>
SOL/IDE-R	<ul style="list-style-type: none"> <li>1 Ota käyttöön SOL</li> <li>1 Ota käyttöön IDE-R</li> </ul>
<b>Remote FW Update (Laitteohjelmiston etäpäivitys)</b>	Enabled (Käytössä)

Tallenna ja poistu MEBx-laajennuksesta ja käynnistä sitten tietokone Microsoft® Windows® -käyttöjärjestelmään.

## MEBx-oletusasetukset

Alla olevassa taulukossa luetellaan Intel® Management Engine BIOS -laajennuksen (MEBx) kaikki oletusasetukset.

Password (Salasana)	admin
<b>Intel ME Platform Configuration -oletusasetukset</b>	
Intel ME Platform State Control <sup>1</sup>	Enabled *
	Disabled
Intel ME Firmware Local Update	Enabled
	Disabled *
Intel ME Features Control	
Manageability Feature Selection	None
	Intel AMT *
	ASF
Intel ME Power Control	
Intel ME ON in Host Sleep States	Mobile: ON in S0 *
	Mobile: ON in S0, S3/AC
	Mobile: ON in S0, S3/AC, S4-5/AC
	Mobile: ON in S0, ME WoL in S3/AC
	Mobile: ON in S0; ME WoL in S3/AC, S4-5/AC

### Intel AMT Configuration -oletusasetukset

Host Name	
TCP/IP	
Disable Network Interface?	N
DHCP Enabled. Disable?	N
Domain Name	tyhjä <sup>2</sup>
Provisioning Server	
Provisioning Server Address	0.0.0.0
Port Number (0-65535)	0
Provision Model	
AMT 2.6 Mode	N
Set PID and PPS **	
Set PID and PPS **	PPS-muoto: 1234-ABCD-1234-ABCD-1234-ABCD-1234-ABCD
Un-Provision <sup>3</sup>	

## SOL/IDE-R

Username & Password	Disabled Enabled *
Serial Over LAN	Disabled Enabled *
IDE Redirection	Disabled Enabled *
Secure Firmware Update	Disabled Enabled *
Set PRTC	tyhjä
Idle Timeout	
Timeout Value (0x0-0xFFFF)	1

\*Oletusasetus

\*\*Voi aiheuttaa Intel AMT: n osittaisen valmistelun poiston

<sup>1</sup> Intel ME Platform State Control vaihdetaan vain Management Enginen (ME) vianmääritystä varten.

<sup>2</sup> Enterprise-tilassa DHCP lataa automaattisesti toimialueen nimen.

<sup>3</sup> Valmistelun poistoasetus näkyy vain, jos ruutu on varattu.

[Takaisin sisällysluetteloon](#)

[Takaisin sisällysluetteloon](#)

## Tietoja Intel® Active Management Technologysta

### Dell™ -järjestelmänvalvojan opas

Intel® Active Management Technology (Intel AMT tai iAMT®) mahdollistaa yritysten verkkoon liitettyjen tietokoneiden helpon hallinnan. IT-hallinto voi:

- 1 Löytää verkon tietokoneita riippumatta siitä, onko tietokone käynnissä vai sammutettu – Intel AMT käyttää tietokoneen pysyväsmuistiin tallennettuja tietoja tietokoneen käyttämiseen. Tietokonetta voidaan käyttää myös silloin, kun sen virta on katkaistu (kutsutaan myös *out-of-band- tai OOB-* (kaistan ulkopuoliseksi) käytöksi).
- 1 Etäkorjata tietokoneita myös käyttöjärjestelmävikojen jälkeen – Ohjelmisto- tai käyttöjärjestelmävikojen jälkeen Intel AMT: n avulla tietokonetta voidaan etäkäyttää korjaustarkoituksia varten. IT-järjestelmänvalvojat voivat myös havaita tietokoneongelmia helposti Intel AMT: n kaistan ulkopuolisen tapahtumien kirjauksen ja hälytyksen avulla.
- 1 Suojata verkkoja saapuivilta uhilta ja pitää samalla ohjelmistot ja virustorjunta ajan tasalla koko verkossa.

## Ohjelmistotuki

Useat itsenäiset ohjelmistokauppiat rakentavat ohjelmistopaketteja, jotka toimivat Intel AMT -ominaisuuksien kanssa. Tämä tarjoaa IT-järjestelmänvalvojille useita vaihtoehtoja, kun kyseessä on yrityksen verkossa olevien tietokoneiden etähallinta.

## Ominaisuudet ja edut

Intel AMT	
Ominaisuudet	Edut
OOB-käyttö (kaistan ulkopuolinen käyttö)	Sallii alustojen etähallinnan virran tai käyttöjärjestelmän tilasta huolimatta
Etävianmääritys ja -palauttaminen	Vähentää merkittävästi työpisteissä käyntejä ja lisää teknisen IT-henkilökunnan tehokkuutta
Proaktiiviset hälytykset	Vähentää häiriöaikaa ja minimoi korjausajat
Laitteiden ja ohjelmistojen etäseuranta	Parantaa nopeutta ja tarkkuutta manuaaliseen inventaarioseurantaan verrattuna ja vähentää omaisuuden kirjanpito-kustannuksia
Kolmannen osapuolen pysyväsmuisti	Parantaa nopeutta ja tarkkuutta manuaaliseen inventaarioseurantaan verrattuna ja vähentää omaisuuden kirjanpito-kustannuksia

[Intel® Management Engine BIOS -laajennus \(MEBx\)](#) on valinnainen Intelin Dellille toimittama ROM-moduuli, joka sisältyy Dellin BIOSiin. MEBx on mukautettu Dell-tietokoneita varten.

[Takaisin sisällysluetteloon](#)

[Takaisin sisällysluetteloon](#)

## Sarja- ja IDE-tiedonsiirron uudelleenohjaus

Dell™-järjestelmänvalvojan opas

---

Intel® AMT: n avulla voidaan uudelleenohjata sarja- ja IDE-tiedonsiirtoja hallitulta asiakkaalta hallintakonsoliin hallitun asiakkaan käynnistys- ja virtatilasta riippumatta. Asiakas tarvitsee vain Intel AMT -ominaisuuden, yhteyden virtalähteeseen ja verkkoyhteyden. Intel AMT tukee Serial Over LAN- (SOL, tekstin/näppäimistön uudelleenohjaus) ja IDE-uudelleenohjausta (IDER-, CD-ROM-uudelleenohjaus) TCP/IP: n kautta.

### Serial Over LAN -yleiskuvaus

Serial Over LAN (SOL) mahdollistaa sarjaporttiedonsiirron emuloimisen tavallisen verkkoyhteyden yli. SOL-ominaisuutta voidaan käyttää useimmissa hallintasovelluksissa, jotka yleensä vaativat paikallisen sarjaporttiliitännän.

Kun Intel AMT -asiakkaan ja hallintakonsolin välille muodostetaan aktiivinen SOL-istunto käyttäen Intel AMT -uudelleenohjauskirjastoa, asiakkaan sarjaliikenne ohjataan uudelleen Intel AMT: n läpi LAN-yhteyden yli ja tuodaan saataville hallintakonsoliin. Vastaavasti hallintakonsoli voi lähettää LAN-yhteyden läpi sarjamuotoista dataa, joka näyttää tulevan asiakkaan sarjaportin kautta.

### IDE-uudelleenohjauksen yleiskuvaus

IDE-uudelleenohjaus (IDER) pystyy emuloimaan IDE CD -asemaa, levykeasemaa tai LS-120-asemaa tavallisen verkkoyhteyden yli. IDER-ominaisuuden avulla hallintakone voi liittää jonkin paikallisen asemansa hallittuun asiakkaaseen verkon yli. Kun IDER-istunto on muodostettu, hallittu asiakas voi käyttää etälaitetta aivan kuin se olisi kytketty suoraan sen omiin IDE-kanaviin. Tästä voi olla hyötyä etäkäynnistettäessä tietokonetta, joka ei muuten vastaa. IDER ei tue DVD-muotoa.

IDER-ominaisuuden avulla voidaan esimerkiksi käynnistää uudelleen asiakas, jonka käyttöjärjestelmä on vioittunut. Ensin hallintakonsolin levyasemaan ladataan kelvollinen käynnistyslevy. Tämä asema siirretään sitten argumenttina, kun hallintakonsoli avaa IDER TCP -istunnon. Intel AMT rekisteröi laitteen virtuaaliseksi IDE-laitteeksi asiakkaaseen riippumatta sen virta- tai käynnistystilasta. Sekä SOL- että IDER-ominaisuutta voidaan käyttää yhdessä, koska asiakkaan BIOS täytyy ehkä määrittää käynnistymään virtuaaliselta IDE-laitteelta.

[Takaisin sisällysluetteloon](#)



[Takaisin sisällysluetteloon](#)

# Intel® AMT -asennuksen ja -kokoontilan yleiskuvaus

Dell™-järjestelmänvalvojan opas

- [Termit](#)
- [Asennus- ja kokoonpanotilat](#)

## Termit

Seuraavassa on luettelo tärkeistä Intel® AMT -asennukseen ja -kokoontiloihin liittyvistä termeistä:

- 1 **Asennus ja kokoonpano** – Prosessi, joka täydentää Intel AMT -hallittuun tietokoneeseen käyttäjätunnukset, salasana ja verkkoparametrit, joiden avulla tietokonetta voidaan etähallita.
- 1 **Käyttöönotto** – Intel AMT: n täydellisten asetusten ja määritysten tekeminen.
- 1 **Kokoonpanopalvelu** – Kolmannen osapuolen sovellus, joka suorittaa Intel AMT -käyttöönoton Enterprise-toimintatilaan varten.
- 1 **Intel AMT WebGUI** – WWW-selainpohjainen käyttöliittymä, joka tarjoaa tietokoneen rajoitetun etähallinnan.
- 1 **Toimintatilat** – Intel® AMT voidaan määrittää käytettäväksi joko **Enterprise-tilassa** (suuria organisaatioita varten) tai **Small and Medium Business (SMB) -tilassa** (pieniä ja keskisuuria yrityksiä varten). Näitä kutsutaan myös käyttöönottomalleiksi. Enterprise-tila vaatii kokoonpanopalvelun käyttöönnoton suorittamiseksi. SMB-tila asetetaan manuaalisesti, se ei vaadi paljon infrastruktuuria ja se suorittaa käyttöönnoton Intel ME BIOS -laajennuksen (MEBx) kautta.
- 1 **Enterprise-tila** – Kun Intel AMT on asetettu Enterprise-tilaan, se on valmis käynnistämään omien ominaisuuksiensa määrittämisen. Kun kaikki vaadittavat verkkoelementit ovat käytettävissä, kytke vain tietokone virtalähteeseen ja verkkoon, niin Intel AMT käynnistää automaattisesti oman kokoonpanonsa. Kokoonpanopalvelu (kolmannen osapuolen sovellus) suorittaa prosessin puolestasi. Sen jälkeen Intel AMT on valmis etähallintaan. Tämä määrittäminen kestää yleensä vain muutaman sekunnin. Kun Intel AMT on asennettu ja määritetty, voit määrittää sen tarvittaessa uudelleen liiketoimintaympäristön tarpeiden mukaan.
- 1 **SMB-tila** – Kun Intel AMT on asetettu SMB-tilaan, tietokoneen ei tarvitse aloittaa määrittäystä verkon kautta. Se asetetaan manuaalisesti ja on valmis käytettäväksi Intel AMT WebGUI: n kanssa.

Intel AMT täytyy asettaa ja määrittää tietokoneessa ennen sen käyttämistä. Intel AMT -asennus valmistelelee tietokoneen Intel AMT -tilaan varten ja ottaa verkkoyhteyden käyttöön. Tämä asennus suoritetaan yleensä vain kerran tietokoneen käyttöänsä aikana. Kun Intel AMT otetaan käyttöön, hallintaohjelmisto voi löytää sen verkon yli.

## Asennus- ja kokoonpanotilat

Intel AMT -tietokone voi olla yhdessä kolmesta asennus- ja kokoonpanotilasta:

- 1 **Tehtaan oletustila** – Tehtaan oletustila on täysin määrittämätön tila, jossa suojausvaltuustietoja ei ole vielä määritetty ja Intel AMT -ominaisuudet eivät vielä ole hallintasovellusten käytettävissä. Tehtaan oletustilassa Intel AMT: llä on tehtaan oletusasetukset.
- 1 **Asetustila** – Asetustila on osittain määritetty tila, jossa Intel AMT: hen on asetettu alustavat verkko- ja TSL-salaustiedot: alustava **järjestelmänvalvojan salasana**, PPS-tunnuslause ja PID-tunniste. Kun Intel AMT on määritetty, Intel AMT on valmis vastaanottamaan Enterprise-tilan kokoonpanoasetuksia [kokoonpanopalvelulta](#).
- 1 **Varattu tila** – Varattu tila on täysin määritetty tila, jossa Intel Management Engine (ME) on määritetty virta-asetuksilla ja Intel AMT on määritetty suojausasetuksilla, sertifikaateilla ja asetuksilla, jotka aktivoivat Intel AMT -ominaisuudet. Kun Intel AMT on määritetty, sen ominaisuuksia voidaan käyttää hallintasovellusten kanssa.

## Käyttöönottoprosessin suorittamistavat

Tietokone täytyy määrittää, ennen kuin Intel AMT -ominaisuudet ovat valmiita toimimaan hallintasovelluksen kanssa. Käyttöönottoprosessi voidaan suorittaa kahdella tavalla (järjestyksessä yksinkertaisimmasta monimutkaisimpaan):

- 1 **Kokoonpanopalvelu** – Kokoonpanopalvelun avulla voidaan suorittaa käyttöönottoprosessi palvelimen GUI-konsolista kaikissa Intel AMT -tietokoneissa yhdellä painalluksella. PPS- ja PID-kentät täytetään käyttämällä kokoonpanopalvelun USB-laitteelle luomaa tiedostoa.
- 1 **MEBx-rajapinta** – IT-järjestelmänvalvoja määrittää manuaalisesti Management Engine BIOS -laajennuksen (MEBx) asetukset jokaisessa Intel AMT -tietokoneessa. PPS- ja PID-kentät täytetään kirjoittamalla 32-merkkiset ja 8-merkkiset kokoonpanopalvelun luomat aakkosnumeeriset avaimet MEBx-rajapintaan.

[Takaisin sisällysluetteloon](#)

[Takaisin sisällysluetteloon](#)

## Käyttöönotto: Asetus- ja määrittämisprosessin suorittaminen

Dell™-järjestelmänvalvojan opas

- [Kokoonpanopalvelun käyttäminen käyttöönotton suorittamiseen](#)
- [MEBx-liittymän käyttäminen käyttöönotton suorittamiseen](#)

Tietokone täytyy määrittää, ennen kuin Intel® AMT -ominaisuudet ovat valmiita toimimaan hallintasoftwaren kanssa. Käyttöönottoprosessi voidaan suorittaa kahdella tavalla (järjestyksessä yksinkertaisimmasta monimutkaisimpaan):

- 1 **Kokoonpanopalvelu** – Kokoonpanopalvelun avulla voidaan suorittaa käyttöönottoprosessi palvelimen GUI-konsolista kaikissa Intel AMT -tietokoneissa yhdellä painalluksella. PPS- ja PID-kentät täytetään käyttämällä kokoonpanopalvelun USB-massamuistilaitteelle luomaa tiedostoa.
- 1 **MEBx-rajapinta** – IT-järjestelmänvalvoja määrittää manuaalisesti Management Engine BIOS -laajennuksen (MEBx) asetukset jokaisessa Intel AMT -tietokoneessa. PPS- ja PID-kentät täytetään kirjoittamalla 32-merkkiset ja 8-merkkiset kokoonpanopalvelun luomat aakkosnumeeriset avaimet MEBx-rajapintaan.

## Kokoonpanopalvelun käyttäminen käyttöönotton suorittamiseen

### USB-muistilaitteen käyttäminen

Tässä osassa käsitellään Intel® AMT -asetuksia ja -kokoonpanoa käytettäessä USB-muistilaitetta. Voit asettaa ja määrittää paikallisesti salasana-, PID- ja PPS-tiedot USB-muistitikun avulla. Tätä kutsutaan myös *USB-käyttöönotoksi*. USB-käyttöönotton avulla voidaan manuaalisesti asettaa ja määrittää tietoja ilman niiden manuaaliseen kirjoittamiseen liittyviä ongelmia.

USB-käyttöönotto toimii vain, jos MEBx-salasanana on tehdasasetus admin. Jos salasana on vaihdettu, palauta se tehdasasetukseksi tyhjentämällä CMOS. Katso lisätietoja tietokoneen *Käyttöoppaan* kohdasta "Järjestelmän asennus".

Seuraavassa on tyypillinen USB-muistitikun asennus- ja kokoonpanomenettely. Tarkempia tietoja Altiris® Dell™ Client Manager (DCM) -ohjelman käytöstä on kohdassa [Intel AMT: n määrittysten tekeminen Dell Client Management -sovelluksella](#).

1. IT-tekniikko asettaa USB-muistitikun tietokoneeseen, jossa on hallintakonsoli.
2. Tekniikko pyytää paikallisia asennus- ja kokoonpanotietueita SCS-palvelimelta konsolin kautta.
3. SCS-palvelin tekee seuraavat asiat:
  - o Luo asianmukaiset salasanat sekä PID- ja PPS-sarjat
    - n Tallentaa nämä tiedot tietokantaansa
    - n Palauttaa tiedot hallintakonsoliin
4. Hallintakonsoli kirjoittaa salasanat sekä PID- ja PPS-sarjat **setup.bin**-tiedostoon USB-muistitikulle.
5. Tekniikko vie USB-muistitikun suoritusalueelle, jossa uudet Intel AMT -tietokoneet sijaitsevat. Tämän jälkeen tekniikko tekee seuraavat asiat:
  - o Tarvittaessa purkaa tietokoneet pakkauksistaan ja yhdistää ne verkkoon
  - o Asettaa USB-muistitikun tietokoneeseen
  - o Käynnistää kyseisen tietokoneen
6. Tietokoneen BIOS tunnistaa USB-muistitikun.
  - o Kun se on löytynyt, BIOS etsii **setup.bin**-tiedostoa muistitikun alusta. Siirry vaiheeseen 7.
  - o Jos USB-muistitikku tai **setup.bin**-tiedostoa ei löydy, käynnistä tietokone uudelleen. Ohita loput kohdat.
7. Tietokoneen BIOS näyttää sanoman siitä, että automaattinen asetus ja kokoonpano suoritetaan.
  - o Ensimmäinen **setup.bin**-tiedoston käytettävissä oleva tietue luetaan muistiin. Tämä prosessi suorittaa seuraavat asiat:
    - n Tarkistaa tiedoston otsikkotietueen kelvollisuuden
    - n Etsii seuraavan käytettävissä olevan tietueen
    - n Jos toimenpide onnistui, nykyinen tietue mitätöidään, jotta sitä ei voi käyttää uudelleen
  - o Prosessi asettaa muistiosoitteet MEBx: n parametrilohkoon.
  - o Prosessi kutsuu MEBx: ää.
8. MEBx käsittelee tietueen.
9. MEBx kirjoittaa valmistumissanoman näyttöön.
10. IT-tekniikko sammuttaa tietokoneen. Tietokone on nyt asetusvaiheessa ja valmis jaettavaksi Enterprise-tilaympäristön käyttäjille.
11. Toista vaihe 5, jos tietokoneita on useampi kuin yksi.

Kysy hallintakonsolin toimittajalta lisätietoja USB-muistikortin asetuksista ja määrittämisistä.

### USB-tallennuslaitteen vaatimukset

USB-tallennusvälineen täytyy täyttää seuraavat vaatimukset, jotta sitä voidaan käyttää Intel AMT: n asetusten ja kokoonpanon määrittämisessä:

- 1 Sen täytyy olla suurempi kuin 16 Mt.
- 1 Se täytyy alustaa FAT16-tiedostojärjestelmällä.
- 1 Sektorin koon täytyy olla 1 Kt.
- 1 USB-muistitikku ei ole käynnistettävä.
- 1 Tiedoston **setup.bin** täytyy olla ensimmäinen USB-muistitikulle tallennettu tiedosto. USB-tikku ei saa sisältää mitään muita tiedostoja (pilotettuja, poistettuja yms.).

## Intel AMT: n määrittysten tekeminen Dell Client Management -sovelluksella

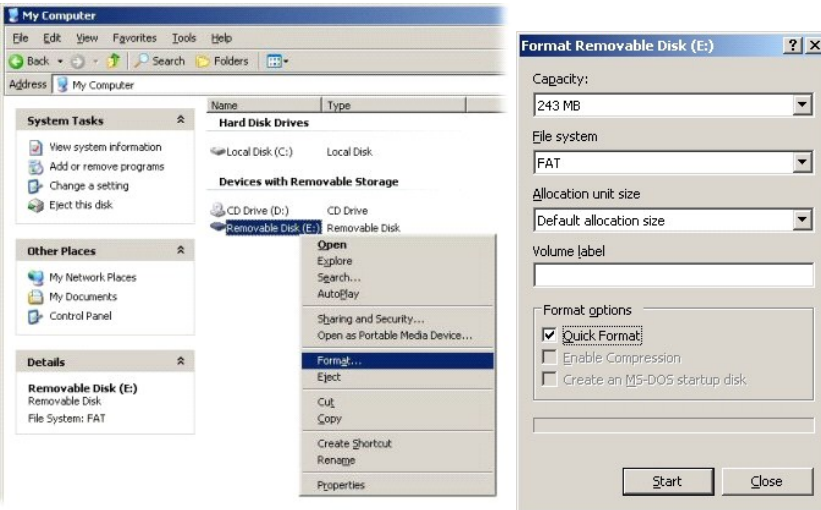
Toimitettu oletuskonsolipaketti on Dell™ Client Management (DCM) -sovellus. Tässä osassa kerrotaan, miten Intel® AMT: n asetus- ja kokoonpanomenettely DCM-paketin kanssa. Kuten asiakirjassa on aiemmin mainittu, useita muita paketteja on saatavana muilta toimittajilta.

Tietokone täytyy määrittää niin, että DNS-palvelin näkee sen, ennen tämän menettelyn aloittamista. Lisäksi tarvitaan USB-tallennusväline, joka täyttää edellisessä osassa luetellut vaatimukset.

Hallintaohjelma ei ole luonteeltaan aina dynaaminen tai tosiaikainen. Kun toisinaan komennat tietokonetta tekemään jotain, esimerkiksi käynnistymään uudelleen, joudut ehkä ensin käynnistämään sen uudelleen.

## Asetukset ja kokoonpano USB-tallennuslaitetta käytettäessä

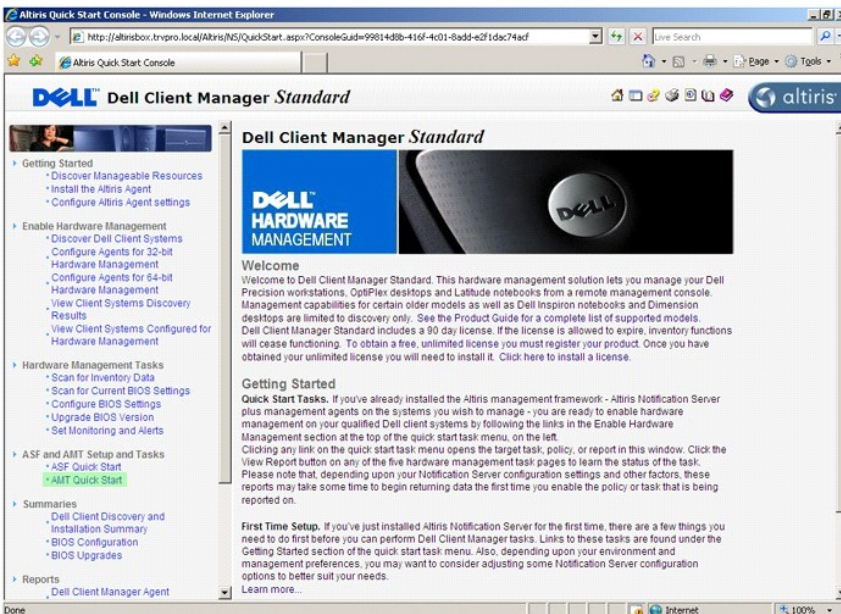
1. Alusta USB-laite FAT16-tiedostojärjestelmällä ilman aseman nimeä ja laita se sitten sivuun.



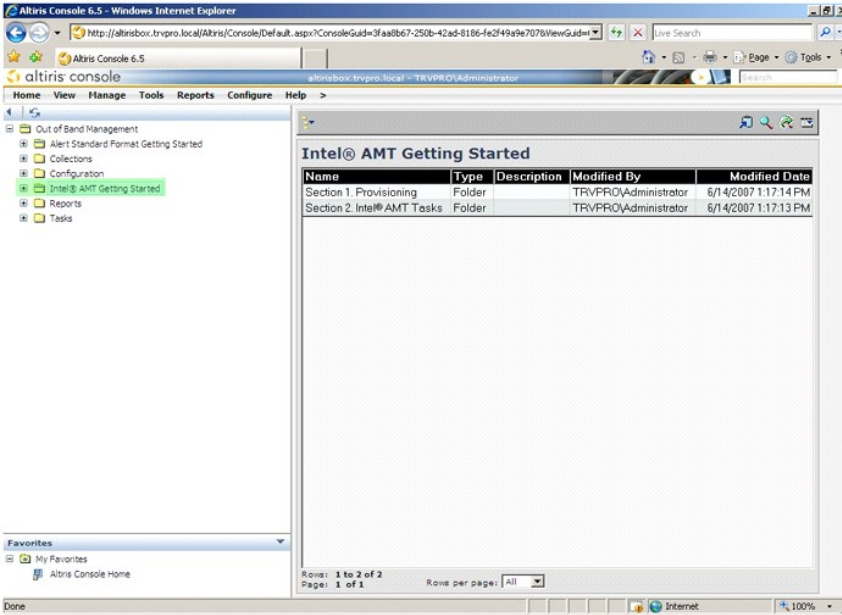
2. Avaa Altiris® Dell Client Manager -sovellus kaksoisnapsauttamalla työpöydän kuvaketta tai Käynnistä-valikon kautta.



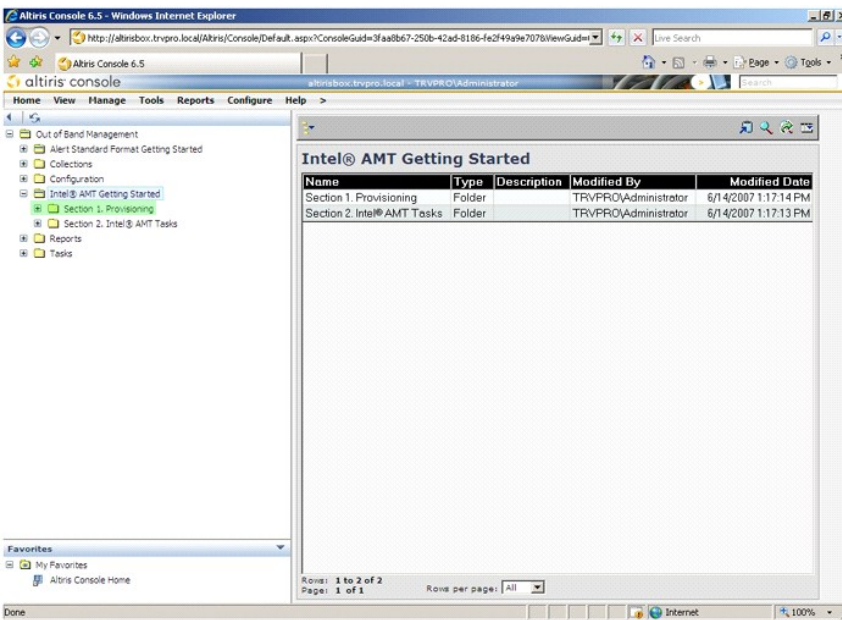
3. Avaa Altiris Console valitsemalla AMT Quick Start (AMT-pikakäynnistyks) vasemmasta siirtymisvalikosta.



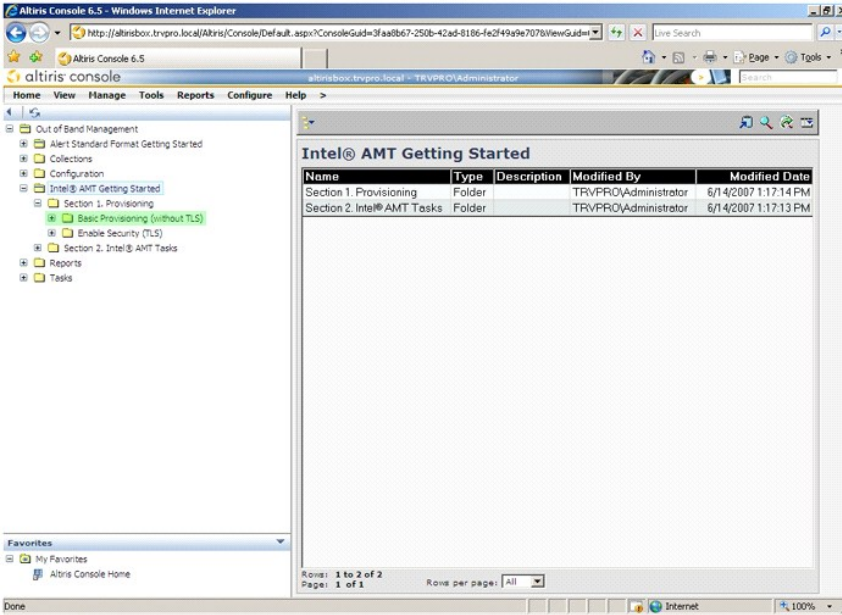
4. Laajenna Intel AMT Getting Started (Intel AMT -aloitusopas) -osa napsauttamalla plussymbolia (+).



5. Laajenna **Section 1. Provisioning (Osa 1. Käyttöönnotto)** -osa napsauttamalla plussymbolia (+).

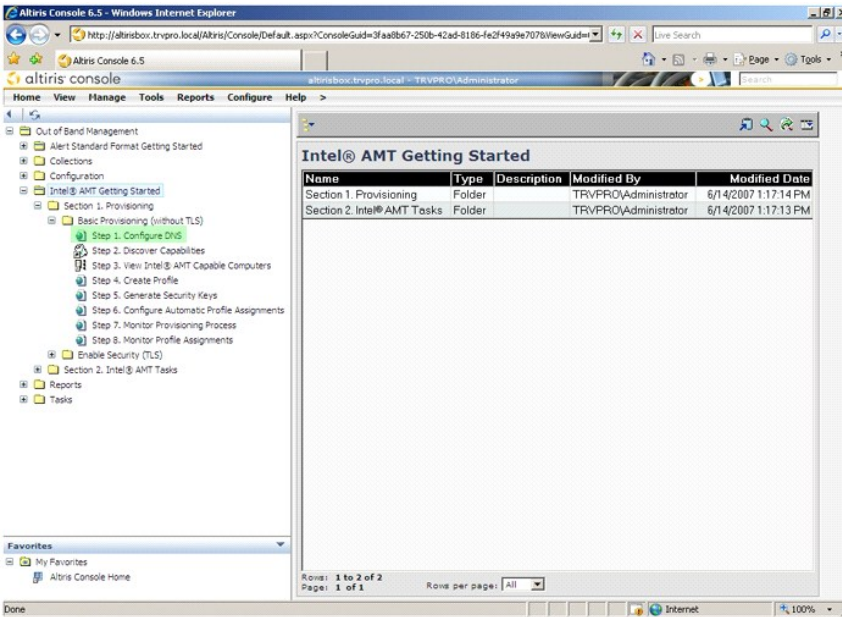


6. Laajenna **Basic Provisioning (without TLS) (Peruskäyttöönnotto (ilman TLS: ää))** -osa napsauttamalla plussymbolia (+).

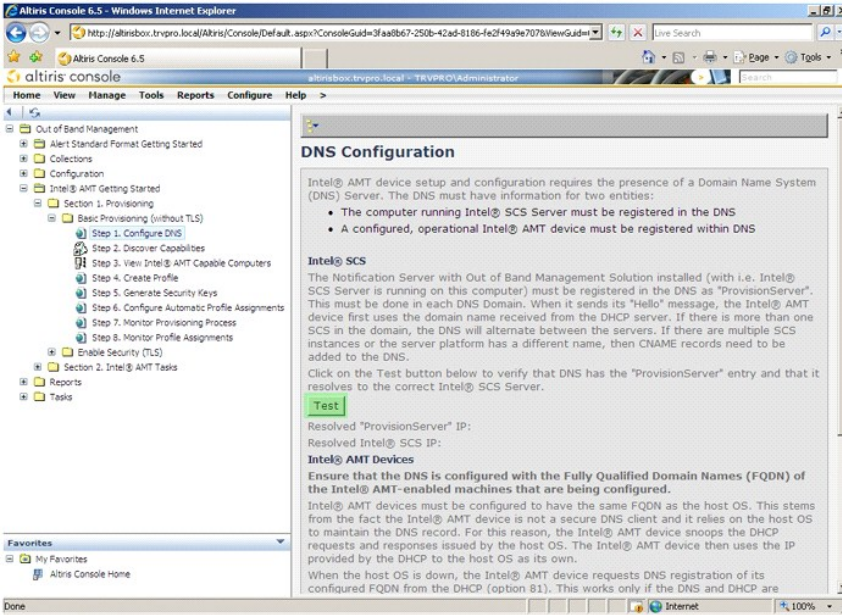


7. Valitse **Step 1. Configure DNS** (Vaihe 1. Määritä DNS).

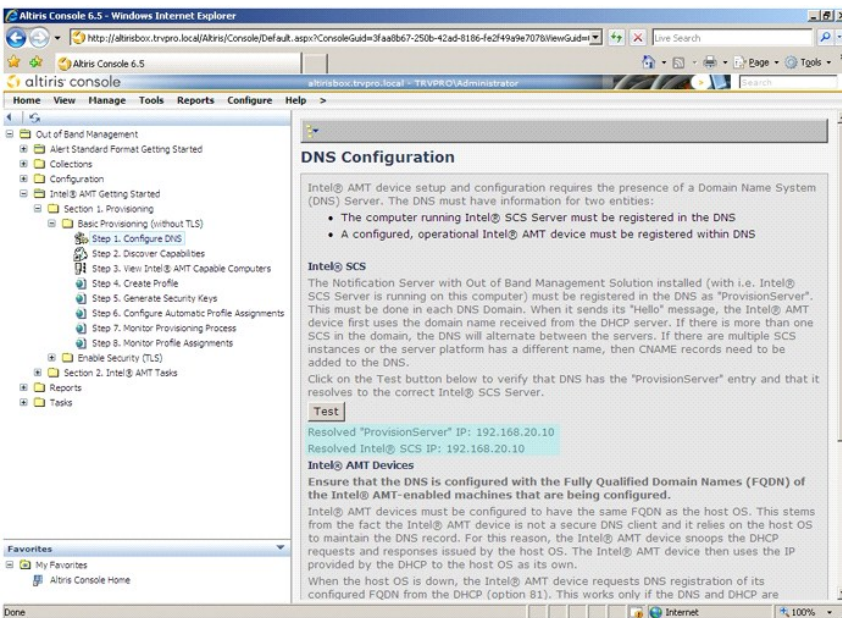
Ilmoituspalvelin, johon on asennettu OOB-hallintaratkaisu, täytyy rekisteröidä DNS: ään käyttöönottopalvelimeksi (ProvisionServer).



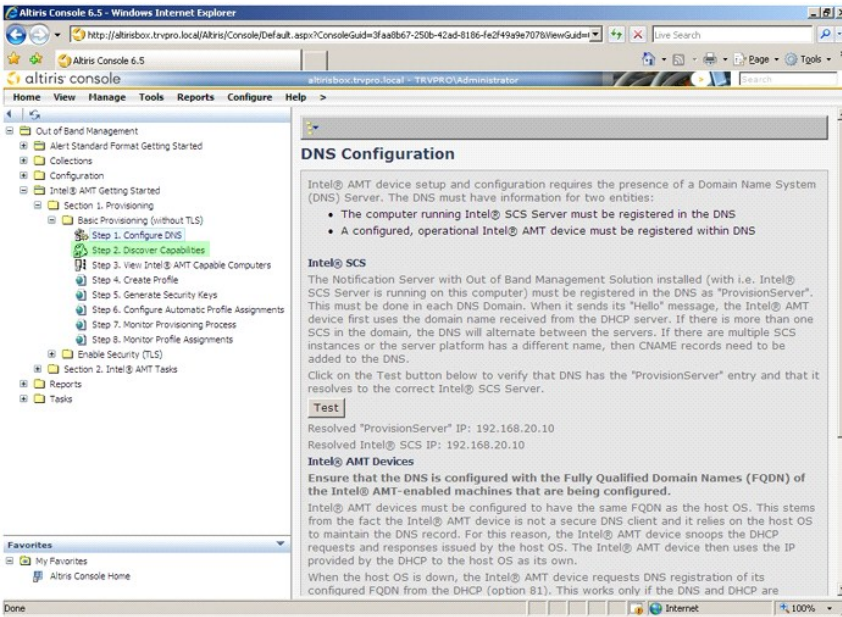
8. Napsauta **DNS Configuration** (DNS-kokoonpano) -näytössä **Test** (Testaa) ja tarkista, että DNS: ssä on ProvisionServer-tieto ja että se vastaa oikeaa Intel SCS -palvelintä.



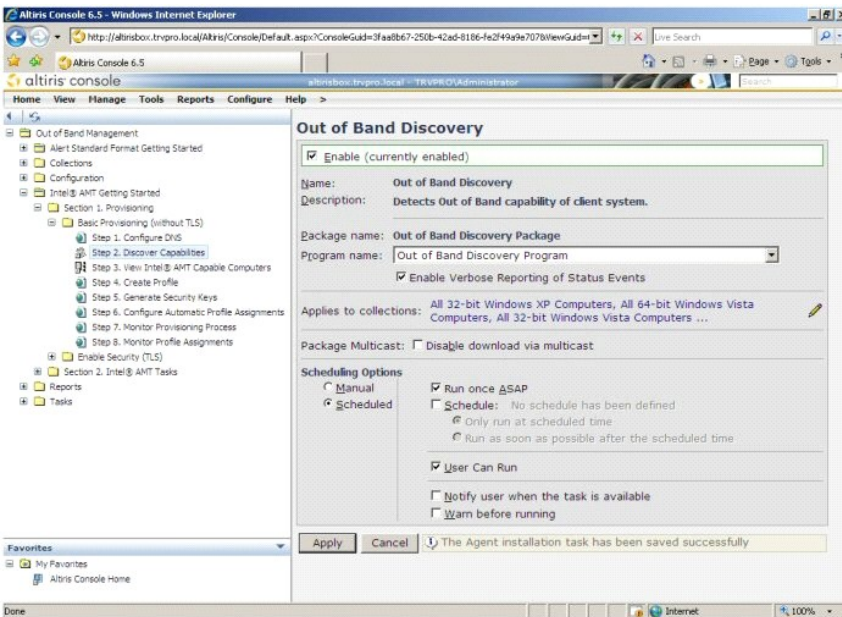
ProvisionServer- ja Intel SCS -palvelinten IP-osoitteet ovat nyt näkyvissä.



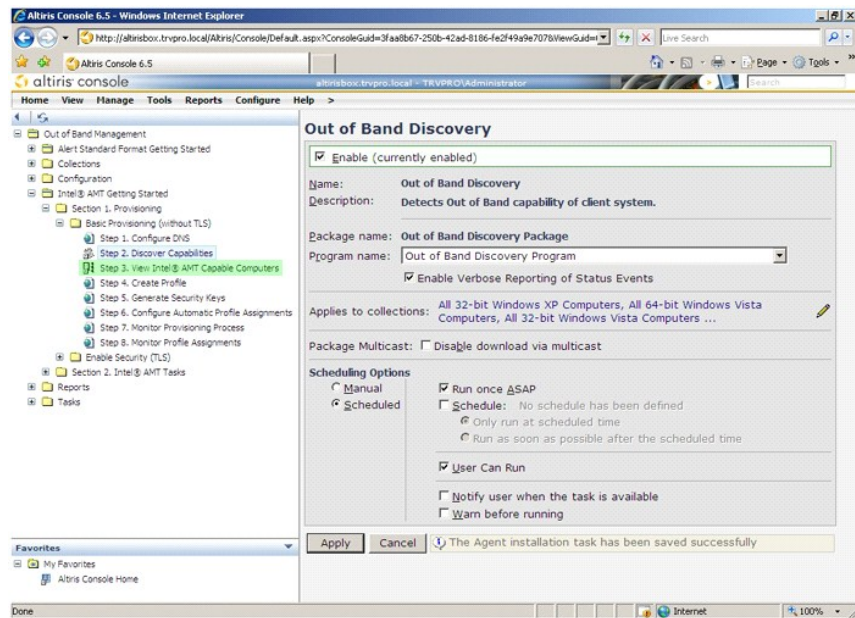
9. Valitse **Step 2. Discover Capabilities** (Vaihe 2. Etsi ominaisuuudet).



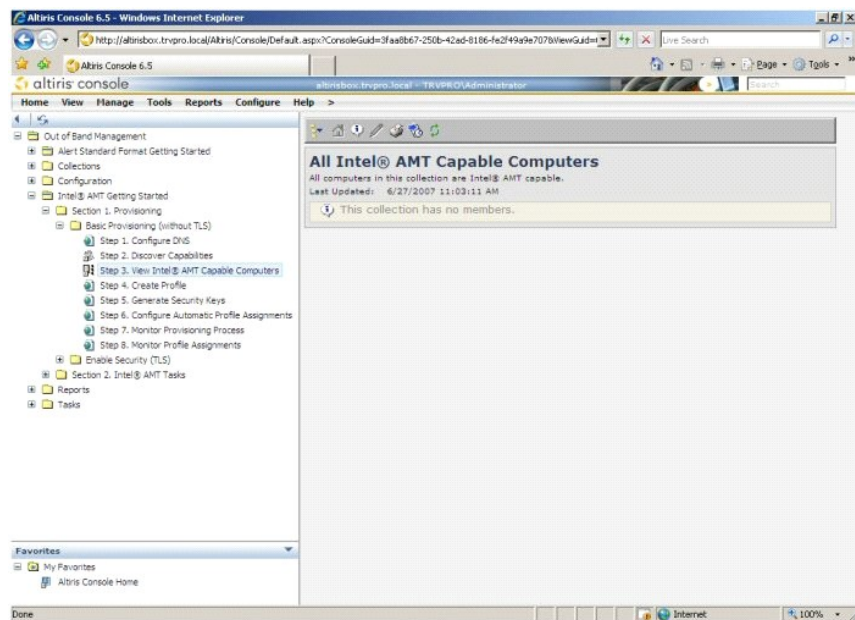
10. Tarkista, että asetus on Enabled (Käytössä). Jos se on Disabled (Ei käytössä), valitse Disabled (Ei käytössä)-kohdan vieressä oleva valintaruutu ja valitse Apply (Käytä).



11. Valitse Step 3. View Intel AMT Capable Computers (Vaihe 3. Tarkastele Intel AMT -tietokoneita).

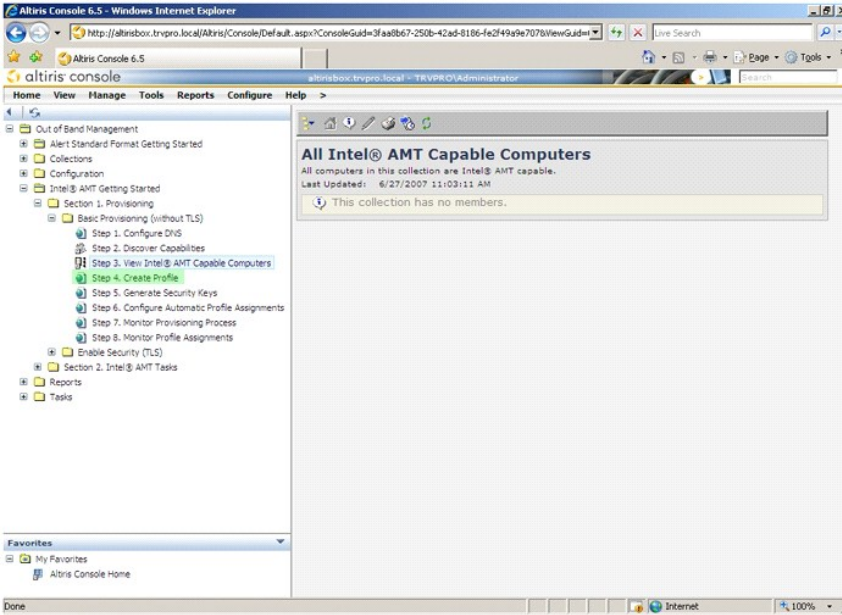


Kaikki verkossa olevat Intel AMT -tietokoneet näkyvät tässä luettelossa.

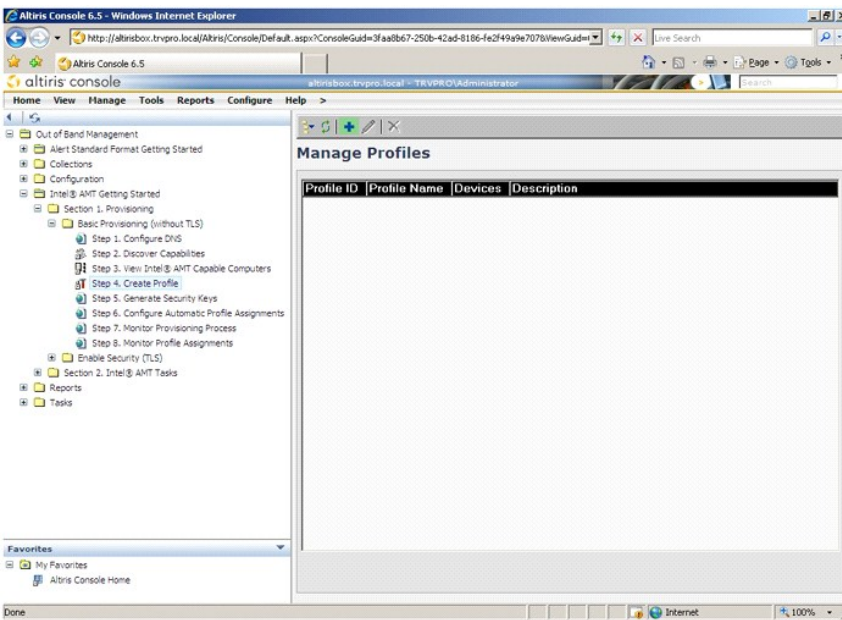


12. Valitse **Step 4. Create Profile** (Vaihe 4. Luo profiili).





13. Lisää uusi profiili napsauttamalla plussymbolia (+).



14. **General** (Yleiset) -välilehdellä järjestelmänvalvoja voi muuttaa profiilin nimeä, kuvausta ja salasanaa. Järjestelmänvalvoja asettaa vakiosalasanan tulevan ylläpidon helpottamiseksi. Valitse **Manual** (Manuaalinen) -valintanappi ja kirjoita uusi salasana.

Altiris Console -- Webpage Dialog  
 http://altirisbox.trvpro.local/Altiris/OOBSC/EdtProfileDlg.aspx?action=add

### Configure Intel® AMT Setup & Configuration Service Profile

General | Network | TLS | ACL | Power Policy

**General**

Profile name: default\_2

Profile description: Default profile

**Kerberos**

Max clock tolerance: 5 minutes

**Administrator Credentials**

User name: ADMIN

Intel® AMT 2.0 password:  
 Random creation  
 Manual

Password: [REDACTED]

Confirm password: [REDACTED]

Intel® AMT 1.0 password:  
 Password: [REDACTED]

Confirm password: [REDACTED]

OK Cancel

http://altirisbox.trvpro.local/Altiris/OOBSC/EdtProfileDlg.aspx?action=add Internet

15. **Network** (Verkko) -välilehdessä voidaan ottaa käyttöön ping-vastaukset, VLAN, WebUI, Serial over LAN ja IDE-uudelleenohjaus. Jos Intel AMT: tä määritetään manuaalisesti, kaikki nämä asetukset ovat käytettävissä myös MEBx: ssä.

Altiris Console -- Webpage Dialog  
 http://altirisbox.trvpro.local/Altiris/OOBSC/EdtProfileDlg.aspx?action=add

### Configure Intel® AMT Setup & Configuration Service Profile

General | Network | TLS | ACL | Power Policy

**General**

Enable ping response

**VLAN**

Use VLAN

VLAN tag: 5

**Enabled Interfaces**

Web UI

Serial over LAN

IDE redirection

OK Cancel

http://altirisbox.trvpro.local/Altiris/OOBSC/EdtProfileDlg.aspx?action=add Internet

16. **TLS** (Transport Layer Security) -välilehdessä voidaan ottaa TLS käyttöön. Jos se on käytössä, tarvitaan useita muita tietoja, kuten sertifikaatin myöntäjän (CA) palvelimen nimi, yleinen CA-nimi, CA-tyyppi ja sertifikaattimalli.

Altiris Console -- Webpage Dialog  
 http://altirisbox.trvpro.local/Altiris/OOBSC/EdtProfileDlg.aspx?action=add

### Configure Intel® AMT Setup & Configuration Service Profile

General | Network | TLS | ACL | Power Policy

**TLS**

Use TLS

Configure the Profile Certificates

CA server name: [REDACTED]

CA common name: [REDACTED]

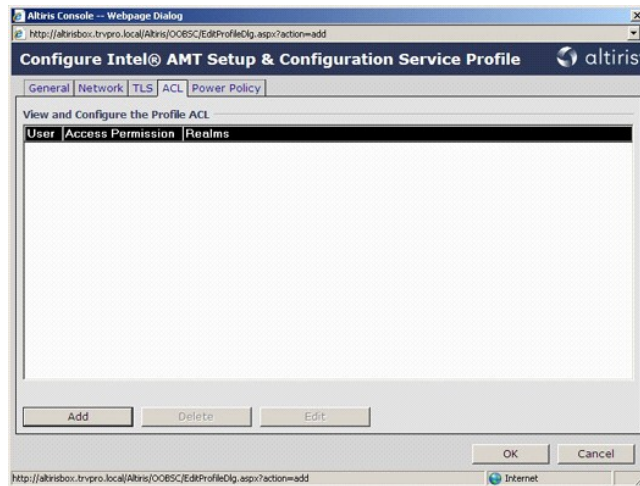
CA type: Enterprise

Certificate template: [REDACTED]

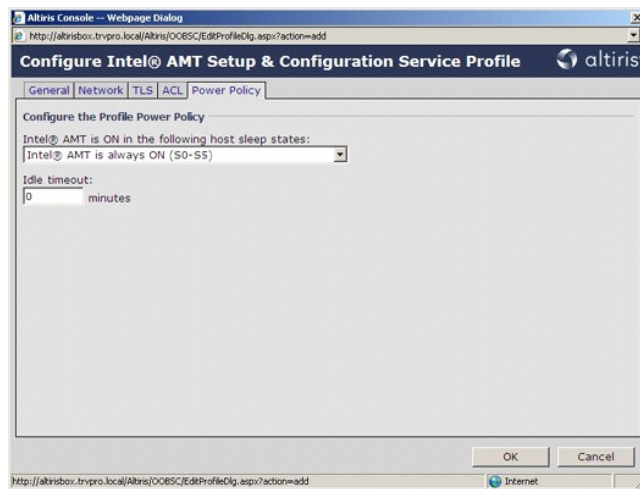
OK Cancel

http://altirisbox.trvpro.local/Altiris/OOBSC/EdtProfileDlg.aspx?action=add Internet

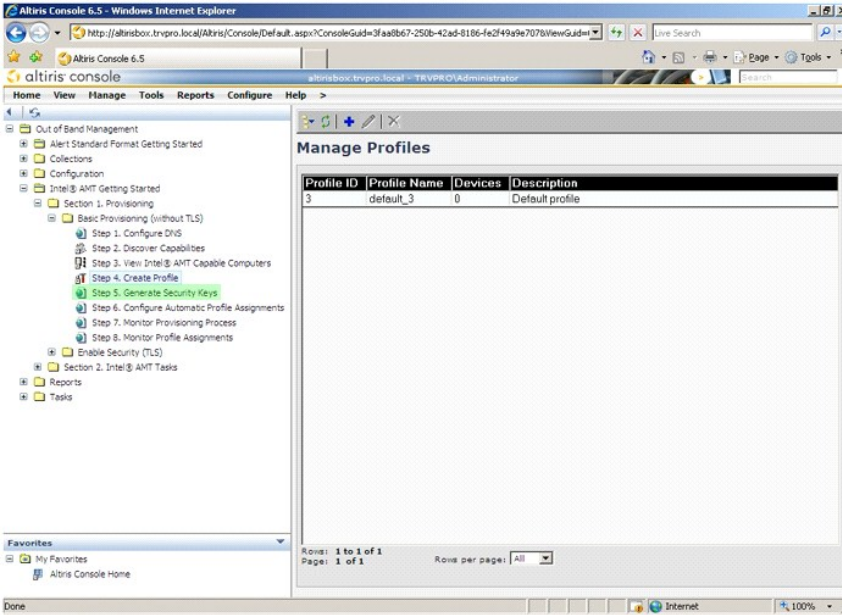
17. **ACL** (access control list, käyttöoikeuksien hallintaluettelo) -välilehdessä avulla tarkastellaan tähän profiiliin jo kuuluvia käyttäjiä, lisätään uusia käyttäjiä ja määritetään heidän käyttöoikeutensa.



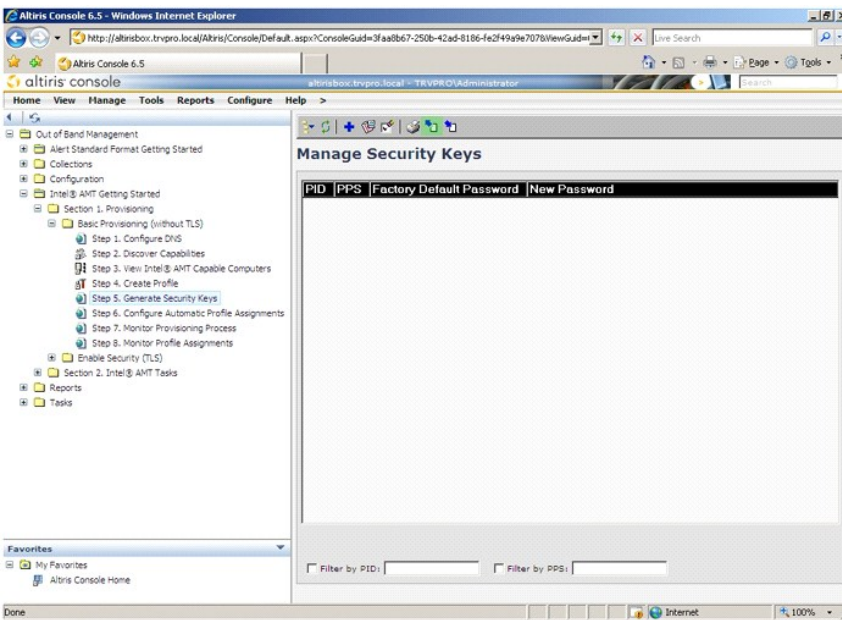
18. **Power Policy** (Virranhallinta) -välilehdessä määritetään Intel AMT: n lepotilat ja **Idle Timeout** (Joutoajan aikakatkaisu) -asetus. Parhaan suorituskyvyn varmistamiseksi Idle Timeout -asetukseksi kannattaa aina valita **1**.



19. Valitse **Step 5. Generate Security Keys** (Vaihe 5. Luo suojausavaimet).



20. Valitse kuvake, jonka nuoli osoittaa kohtaan **Export Security Keys to USB Key** (Vie suojausavaimet USB-tikkuun).



21. Valitse **Generate keys before export** (Luo avaimet ennen vientiä) -valintanappi.



22. Kirjoita luotavien avainten määrä (riippuu käyttöönotettavien tietokoneiden määrästä). Oletusarvo on 50.



23. Intel ME: n oletussalasana on admin. Määritä uusi Intel ME -salasana ympäristöä varten.



24. Valitse **Generate** (Luo). Kun avaimet on luotu, **Generate** (Luo)-painikkeen vasemmalle puolelle ilmestyy linkki.



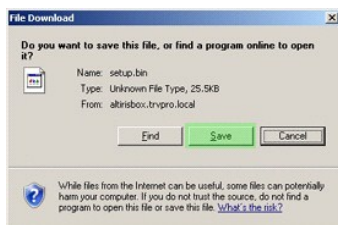
25. Aseta aiemmin alustettu USB-laite ProvisioningServer-palvelimen USB-liittimeen.

26. Napsauta **Download USB key file** (Lataa USB-avaintiedosto) -linkkiä, niin **setup.bin**-tiedosto ladataan USB-laitteeseen. USB-laite tunnustetaan oletusarvoisesti; tallenna tiedosto USB-laitteeseen.

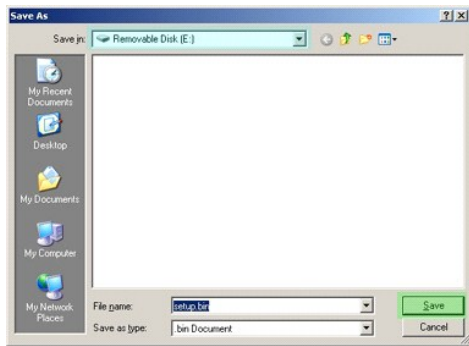
Jos myöhemmin tarvitaan lisää avaimia, USB-laite täytyy alustaa uudelleen, ennen kuin sille tallennetaan **setup.bin**-tiedosto.



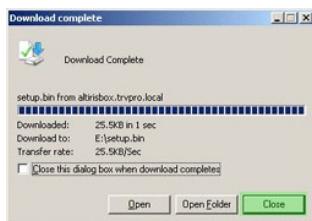
a. Valitse **File Download** (Tiedoston lataaminen) -valintaikkunasta **Save** (Tallenna).



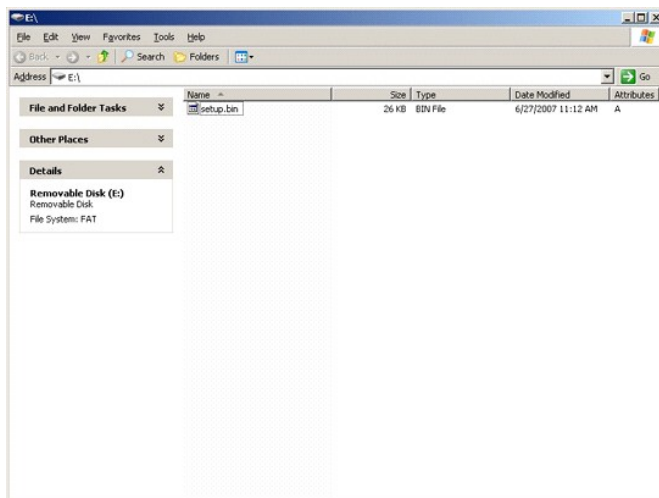
b. Tarkista, että **Save in:** (Kohde:) -sijainti on USB-laitteessa. Napsauta **Save** (Tallenna).



- c. Valitse **Download Complete** (Lataaminen suoritettu loppuun) -valintaikkunasta **Close** (Sulje).



Tiedosto **setup.bin** näkyy nyt aseman Resurssienhallinta-ikkunassa.



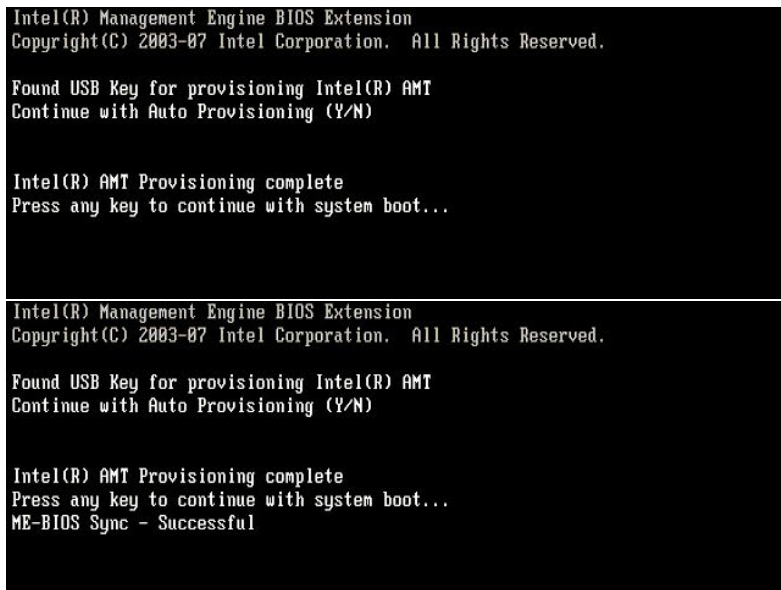
27. Palaa Altiris Consoleen sulkemalla **Export Security Keys to USB Key** (Vie suojausavaimet USB-tikkuun)- ja aseman Resurssienhallinta-ikkunat.  
28. Vie USB-laite tietokoneelle, aseta se tietokoneeseen ja käynnistä tietokone. USB-laite tunnistetaan välittömästi, ja seuraava sanoma tulee näkyviin:

Continue with Auto Provisioning (Y/N) (Jatka automaattista käyttöönottoa (K/E))

29. Paina <y>.

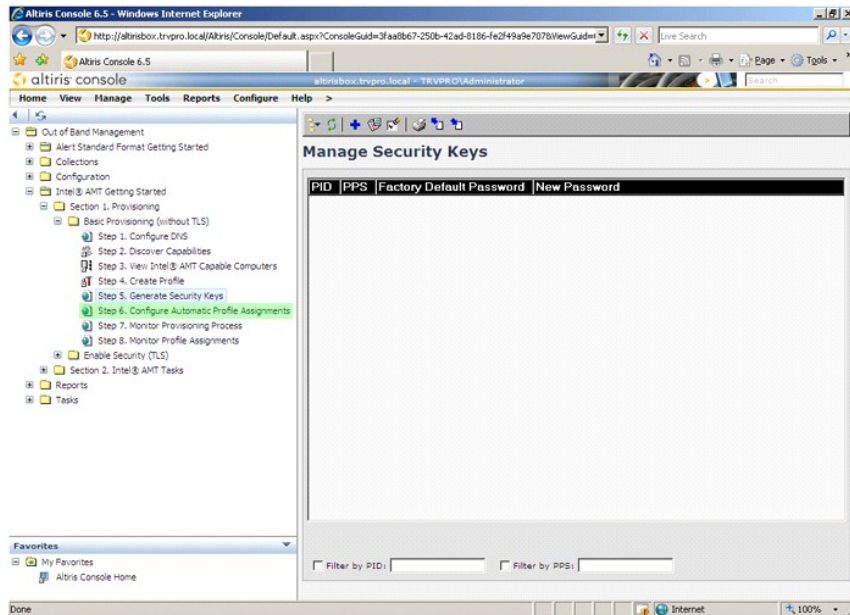


30. Press any key to continue with system boot... (Jatka järjestelmän käynnistämistä painamalla mitä tahansa näppäintä...)



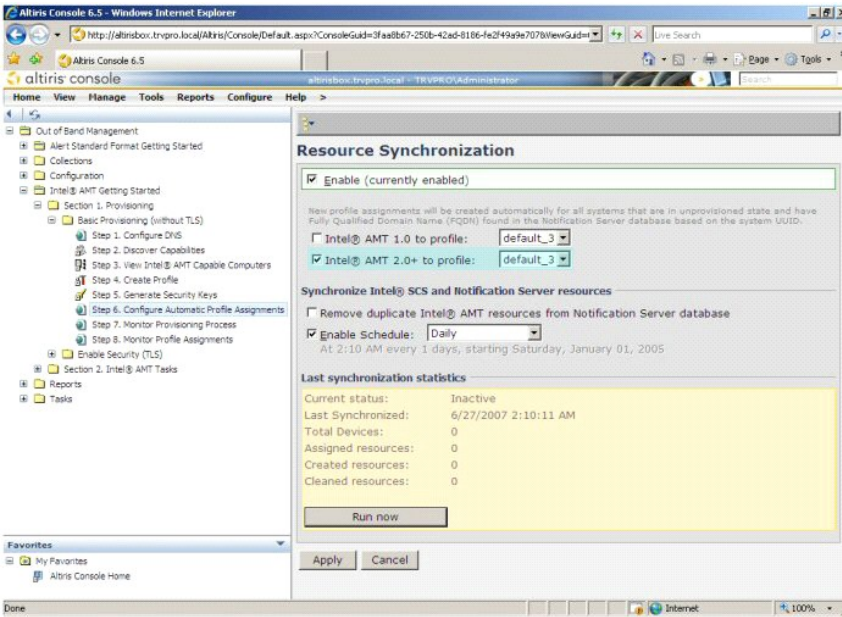
31. Kun tämä on tehty, sammuta tietokone ja palaa hallintapalvelimelle.

32. Valitse **Step 6. Configure Automatic Profile Assignments** (Vaihe 6. Määritä automaattiset profiilimäärytykset).

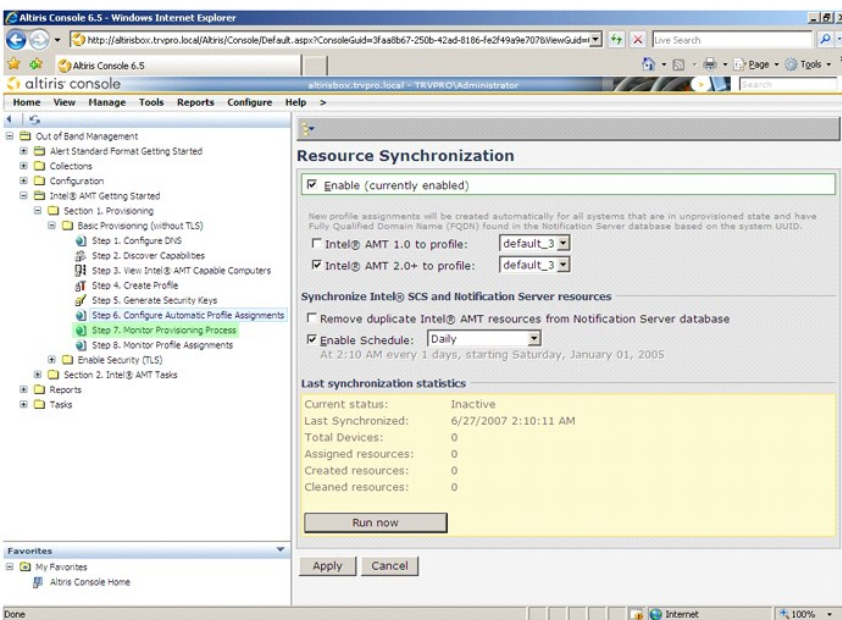


33. Tarkista, että asetus on Enabled (Käytössä). Valitse avattavasta Intel AMT 2.0+ -luettelosta aiemmin luotu profiili. Määritä ympäristön muut asetukset.

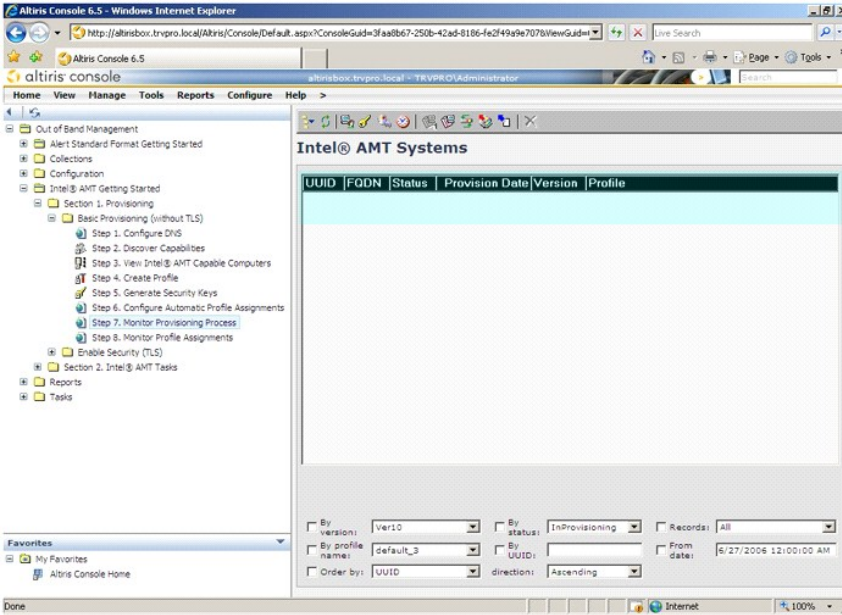




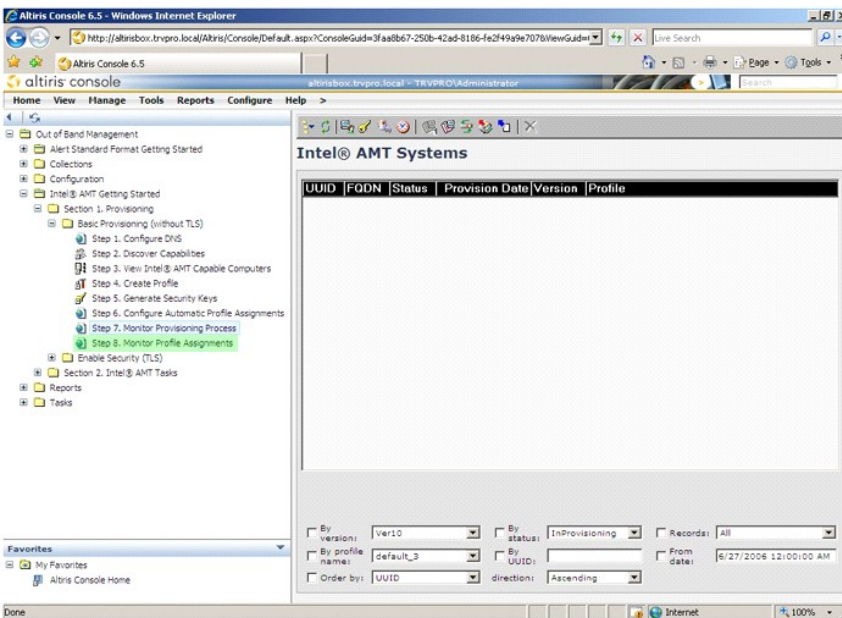
34. Valitse Step 7. Monitor Provisioning Process (Vaihe 7. Seuraa käyttöönottoprosessia).



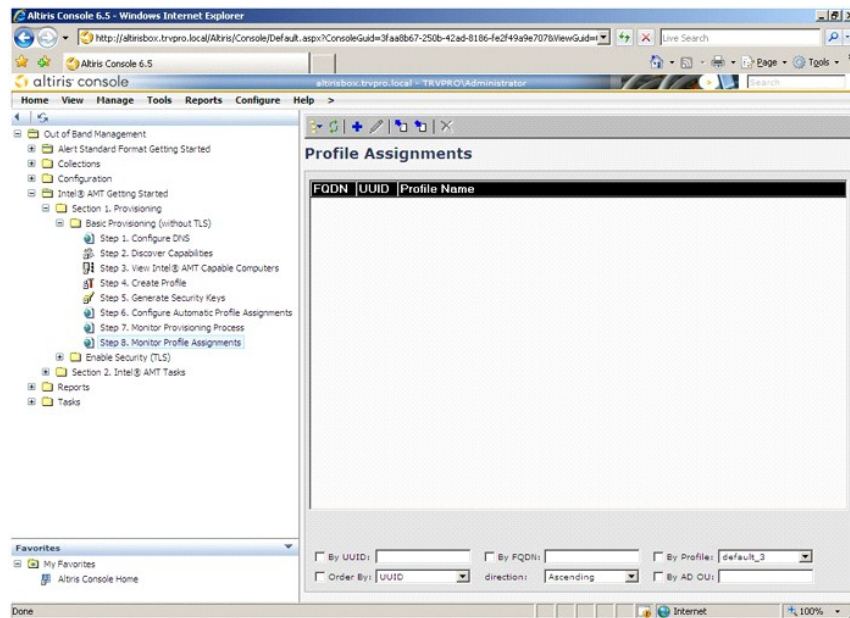
Tietokoneet, joihin avaimia käytettiin, alkavat ilmestyä järjestelmän luetteloon. Tila on ensin **Unprovisioned** (Ei valmisteltu), sitten järjestelmän tilaksi vaihtuu **In provisioning** (Otetaan käyttöön) ja lopulta **Provisioned** (Käyttöönotettu) prosessin päätteeksi.



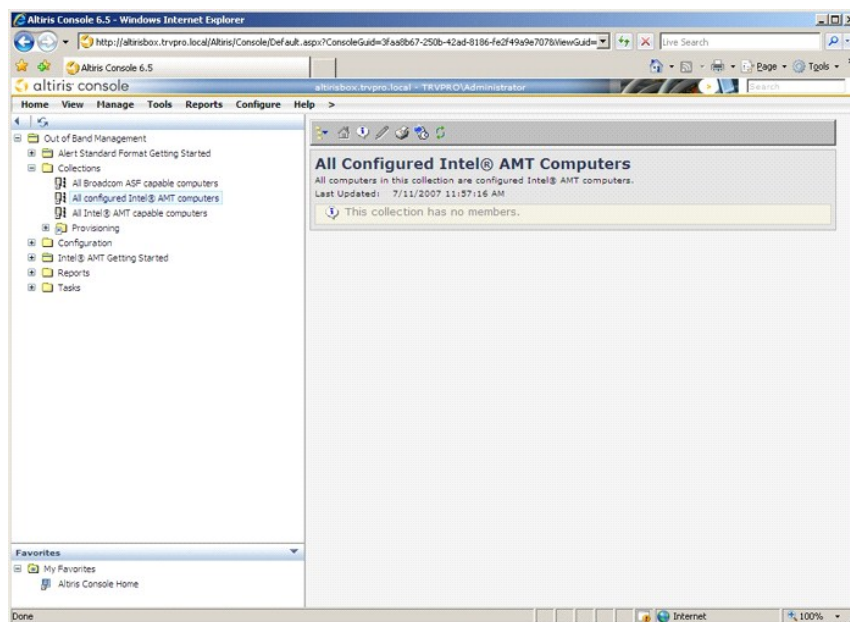
35. Valitse **Step 8. Monitor Profile Assignments** (Vaihe 8. Seuraa profiilimäärittäisiä).



Luettelossa näkyvät tietokoneet, joille määritettiin profiileja. Jokainen tietokone tunnustetaan FQDN-, UUID- ja Profile Name (Profiilin nimi) -sarakkeiden mukaan.



Kun tietokoneet on otettu käyttöön, ne näkyvät **All configured Intel AMT computers** (Kaikki määritetyt Intel AMT -tietokoneet) -kohdan **Collections** (Kokoelmat) -kansiossa.



## MEBx-liittymän käyttäminen käyttöönoton suorittamiseen

Intel® AMT voidaan asettaa joko Enterprise- tai Small and Medium Business -toimintatilaan (eli käyttöönottomalliin). Molemmat toimintatilat tukevat dynaamista ja staattista IP-verkkoa.

Jos käytetään dynaamista IP-verkkoa (DHCP), Intel AMT -isäntänimen ja käyttöjärjestelmän isäntänimen on vastattava toisiaan. Lisäksi sekä käyttöjärjestelmä että Intel AMT on määritettävä käyttämään DHCP: tä.

Jos käytetään staattista IP-verkkoa, Intel AMT: n IP-osoitteen on oltava eri kuin käyttöjärjestelmän IP-osoite. Lisäksi Intel AMT: n isäntänimen on oltava eri kuin käyttöjärjestelmän isäntänimi.

- Enterprise-tila** – Tämä tila on suuryrityksiä varten. Tämä on edistynyt TLS: ää tukeva verkkotila, joka vaatii kokoonpanopalvelun. Enterprise-tilassa IT-järjestelmänvalvojan voivat asettaa ja määrittää Intel AMT: n turvallisesti etähallintaa varten. Toimitettaessa Dell™-tietokone on oletusarvoisesti Enterprise-tilassa. Tila voidaan vaihtaa asetus- ja kokoonpanoprosessin aikana.
- Small Medium Business (SMB) -tila** – Tämä on yksinkertaistettu toimintatila, joka ei tue TLS: ää eikä vaadi asennussovellusta. SMB-tila on tarkoitettu asiakkaille, joilla ei ole itsenäisiä ISV-hallintakonsoleita tai tarvittavaa verkkoa ja suojausinfrastruktuuria salatun TLS: n käyttämistä varten. SMB-tilassa Intel AMT -asetus ja -määrittäminen on manuaalinen prosessi, joka suoritetaan Intel MEBx: n kautta. Tämä tila on helpoin toteuttaa, koska se ei vaadi paljon infrastruktuuria, mutta se on myös vähintään turvallinen, koska kaikkea verkkoliikennettä ei salata.

Intel AMT Configuration asettaa kaikki muut Intel AMT -vaihtoehdot, joita Intel AMT Setup ei kata, kuten tietokoneen ottaminen käyttöön toimintoja Serial-Over-LAN (SOL) tai IDE-Redirect (IDE-R) varten.

Voit muuttaa kokoonpanovaiheessa muutettuja asetuksia yhä uudelleen tietokoneen käyttiän aikana. Tietokoneeseen voidaan tehdä muutoksia paikallisesti tai hallintakonsolin kautta.

## Enterprise-tilan käyttöönoton menetelmät

Tietokone voidaan ottaa käyttöön kahdella tavalla Enterprise-tilassa:

- 1 Legacy
- 1 IT TLS-PSK

### Legacy

Jos haluat TLS-suojauksen, suorita Intel AMT -asetuksen ja -kokoonpanon legacy-menetelmä yritysverkosta eristetyssä verkossa. SCS-palvelin vaatii toissijaisen verkkoyhteyden sertifikaatin myöntäjälle (joka myöntää digitaalisia sertifikaatteja) TLS-kokoonpanoa varten.

Tietokoneet toimitetaan tehtaan oletustilassa, jossa Intel AMT on valmis määrittystä ja käyttöönottoa varten. Näiden tietokoneiden täytyy käydä läpi Intel AMT-asetus, jotta ne siirtyvät tehtaan oletustilasta asetustilaan. Kun tietokone on asetustilassa, voit jatkaa sen määrittämistä manuaalisesti tai liittää sen verkkoon, jossa se muodostaa yhteyden SCS-palvelimeen ja aloittaa Enterprise-tilan Intel AMT -määrittäksen.

### IT TLS-PSK

IT TLS-PSK Intel AMT -asetukset ja -kokoonpanon suorittaa yleensä yrityksen IT-osasto. Seuraavat asiat vaaditaan:

- 1 SCS-palvelin
- 1 Verkko ja suojausinfrastruktuuri

Tehtaan oletustilassa olevat Intel AMT -tietokoneet annetaan IT-osastolla, joka vastaa Intel AMT -asetuksista ja -kokoonpanosta. IT-osasto voi käyttää mitä tahansa tapaa Intel AMT -asetustietojen syöttämiseen, jonka jälkeen tietokoneet ovat Enterprise-tilassa ja In-Setup (Asetus kesken) -tilassa. SCS-palvelimen täytyy luoda PID- ja PPS-sarjat.

Intel AMT -kokoonpano on tehtävä verkon yli. Verkko voidaan salata käyttämällä TLS-PSK-protokollaa. Kun tietokoneet muodostavat yhteyden SCS-palvelimeen, Enterprise-tilan kokoonpano suoritetaan.

## Enterprise-tila

Intel® Management Engine BIOS -laajennus (MEBx) on valinnainen Intelin Dellille™ toimittama ROM-moduuli, joka sisältyy Dellin BIOSiin. MEBx on mukautettu Dell-tietokoneita varten.

Enterprise-tila (suuryrityksiä varten) edellyttää SCS-palvelimen. SCS-palvelin suorittaa sovelluksen verkossa, joka suorittaa Intel AMT -asetuksen ja -kokoonpanon. SCS-palvelin on myös MEBx:ssä näkyvä käyttöönottopalvelin. SCS-palvelimen tarjoaa yleensä itsenäinen ohjelmistokauppias (ISV), ja se sisältyy ISV:n hallintakonsolituotteeseen. Kysy lisätietoja hallintakonsolin toimittajalta.

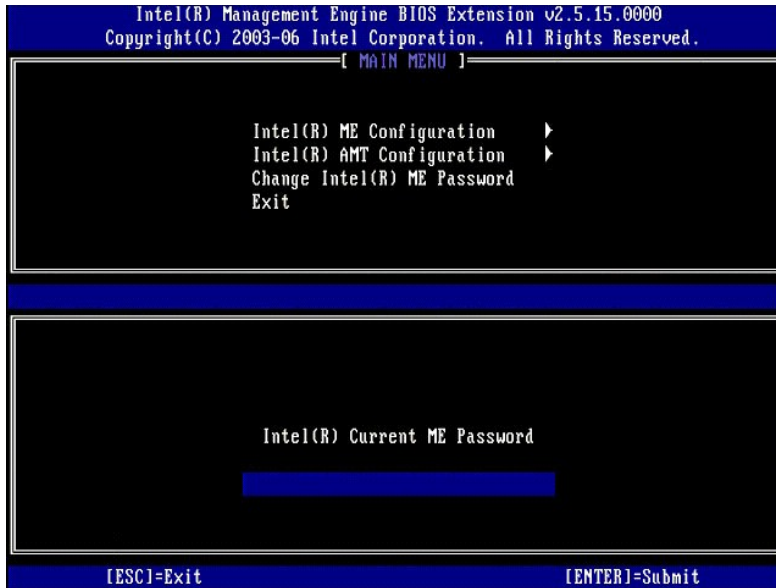
Tietokoneen asetusten ja määrittysten tekemiseksi Enterprise-tilassa Management Engine on otettava käyttöön Enterprise-tilassa ja Intel AMT täytyy määrittää Enterprise-tilaan. Ohjeita on kohdassa [ME-kokoonpano: Management Enginen ottaminen käyttöön Enterprise-tilassa](#) ja [Intel AMT -kokoonpano: Intel AMT:n ottaminen käyttöön Enterprise-tilassa](#).

## ME-kokoonpano: Management Enginen ottaminen käyttöön Enterprise-tilassa

Kun haluat ottaa käyttöön Intel ME -kokoonpanoasetukset kohdealustalla, suorita seuraavat vaiheet:

1. Käynnistä tietokone ja paina käynnistyksen aikana <Ctrl><p> Dell-logonäytön näkyessä, niin pääset MEBx-sovellukseen.
2. Kirjoita **Intel ME Password** (Intel ME -salasana) -kenttään admin. Paina <Enter>. Salasanoissa isot ja pienet kirjaimet tulkitaan eri merkeiksi.

Oletussalasana täytyy vaihtaa ennen MEBx-vaihtoehtojen muuttamista.



3. Valitse **Change Intel ME Password** (Vaihda Intel ME -salasana). Paina <Enter>. Kirjoita uusi salasana kahdesti varmennusta varten.

Uuden salasanan täytyy sisältää seuraavat elementit:

- 1 Kahdeksan merkkiä
- 1 Yksi suuri kirjain
- 1 Yksi pieni kirjain
- 1 Yksi numero
- 1 Yksi erikoismerkki (ei aakkosnumeerinen), esimerkiksi !, \$ paitsi merkit :, ", ja ..

Alleviivausmerkki ( \_ ) ja välilyönti ovat kelvollisia salasanimerkkejä mutta EIVÄT lisää salasanan monimutkaisuutta.

Vaihda salasana Intel AMT -omistuksen määrittämiseksi. Tietokone siirtyy sitten tehtaan oletustilasta asetustilaan.



4. Valitse **Intel ME Configuration** (Intel ME -kokoontulo). Paina <Enter>.

**ME Platform Configuration** (ME-alustan kokoonpano) -asetuksilla voit määrittää ME-ominaisuudet, kuten virta-asetukset, laiteohjelmiston päivitysominaisuudet jne.



5. Seuraava viesti tulee näkyviin:

System resets after configuration changes. Continue (Y/N). (Järjestelmä nollautuu kokoonpanomuutosten jälkeen. Jatka (K/E).)

Paina <y>.



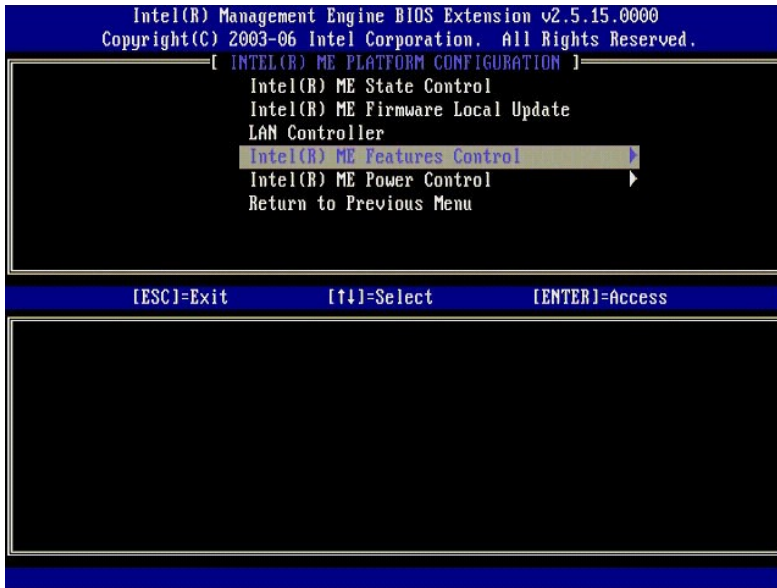
6. **Intel ME State Control** (Intel ME -tilan ohjaus) on seuraava vaihtoehto. Tämän vaihtoehdon oletusasetus on **Enabled** (Käytössä). Älä vaihda asetukseksi **Disabled** (Ei käytössä). Jos haluat poistaa Intel AMT: n käytöstä, vaihda [Manageability Feature Selection \(Hallittavuusominaisuuden valinta\)](#) -vaihtoehdoksi **None** (Ei mitään).



7. Valitse **Intel ME Firmware Local Update** (Intel ME -laiteohjelmiston paikallinen päivitys). Paina <Enter>.
8. Valitse **Always Open** (Aina auki). Paina <Enter>. Tämän vaihtoehdon oletusasetus on Disabled (Ei käytössä).

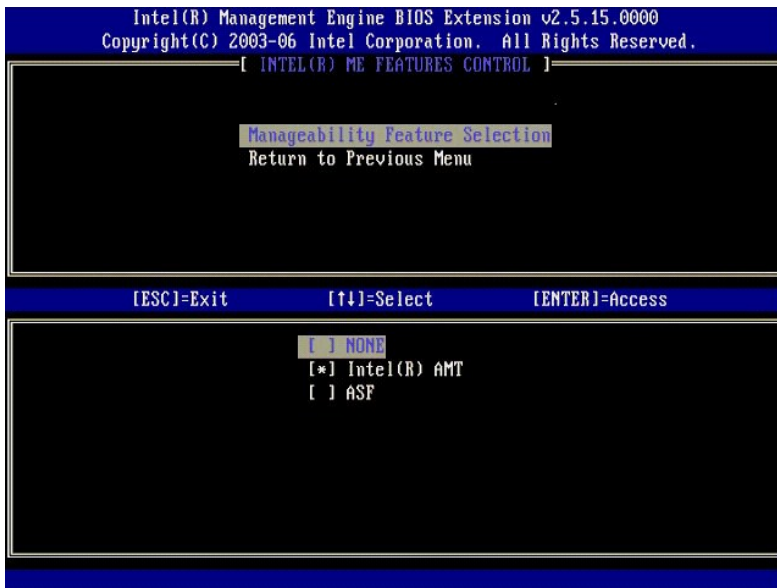


9. Valitse **Intel ME Features Control** (Intel ME -ominaisuuksien hallinta). Paina <Enter>.



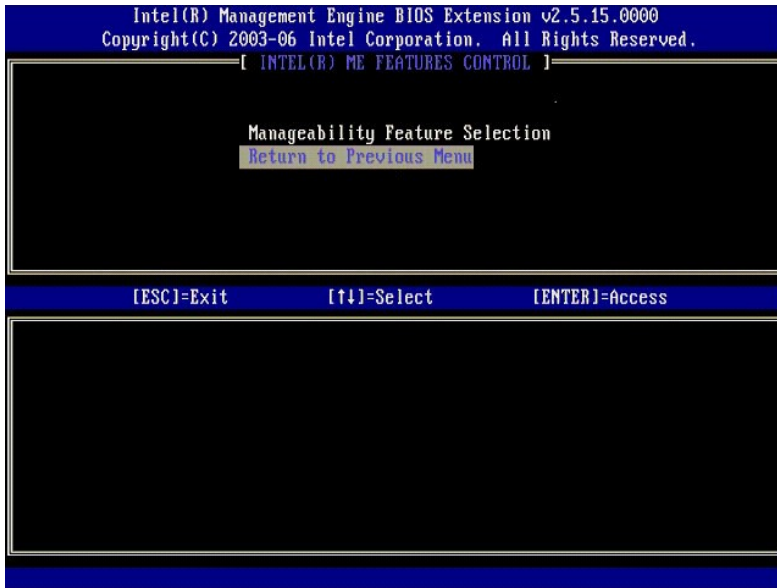
10. **Manageability Feature Selection** (Hallittavuusominaisuuden valinta) on seuraava vaihtoehto. Tämä ominaisuus asettaa alustan hallintatilan. Oletusasetus on Intel AMT.

Vaihtoehdon **None** (Ei mitään) valitseminen poistaa käytöstä kaikki etähallintaominaisuudet.

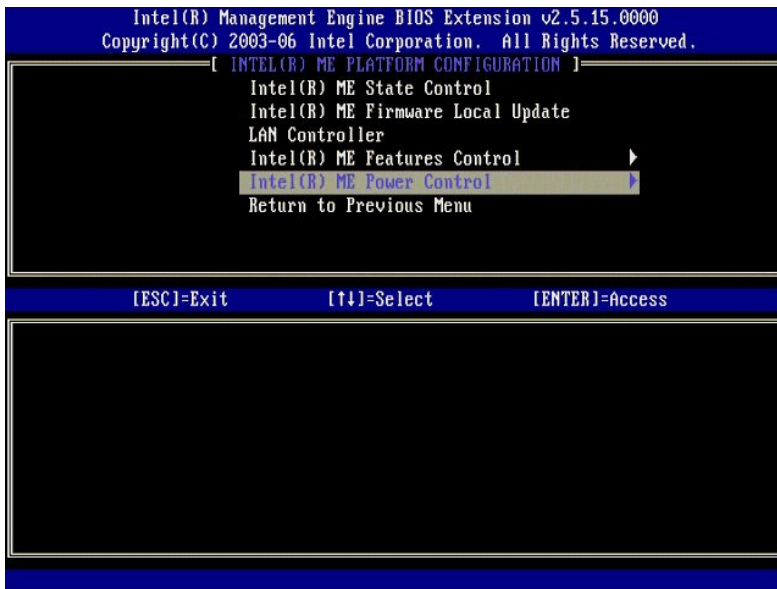


11. Valitse **Return to previous menu** (Palaa edelliseen valikkoon). Paina <Enter>.

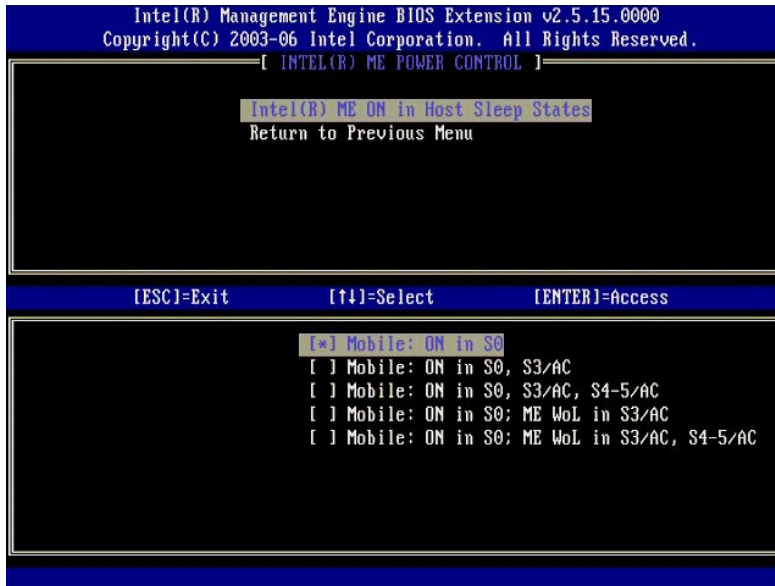




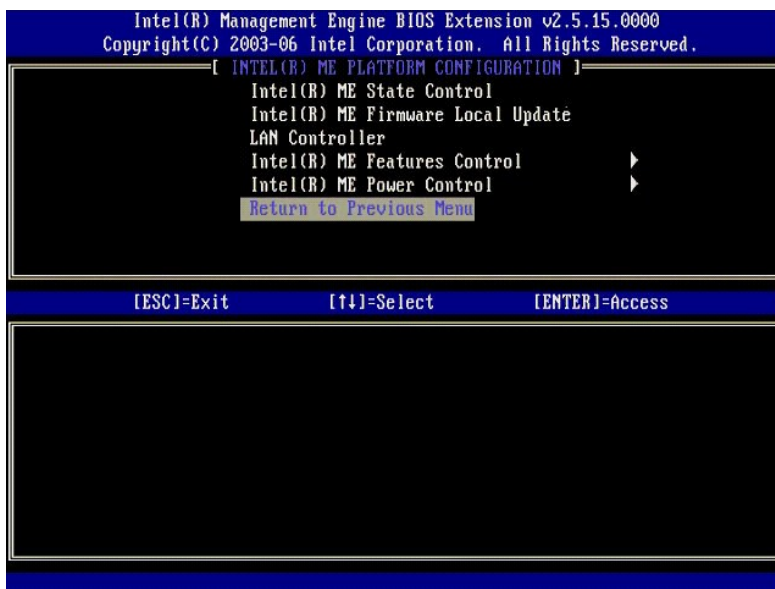
12. Valitse **Intel ME Power Control** (Intel ME -virranhallinta). Paina <Enter>.



13. **Intel ME ON in Host Sleep States** (Intel ME päällä isännän lepotiloissa) on seuraava vaihtoehto. Oletusasetus on **Mobile: ON in S0** (Mobile: PÄÄLLÄ S0-tilassa).



14. Valitse **Return to previous menu** (Palaa edelliseen valikkoon). Paina <Enter>.
15. Valitse **Return to previous menu** (Palaa edelliseen valikkoon). Paina <Enter>.

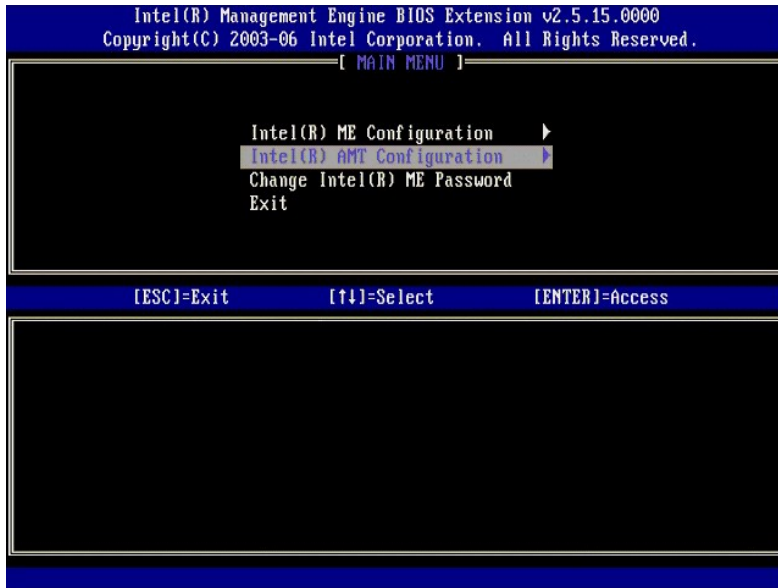


16. Poistu MEBx-asetuksista ja tallenna ME-kokoonpano. Tietokone näyttää Intel ME Configuration Complete (Intel ME -kokoonpano suoritettu) -sanoman ja käynnistyy sitten uudelleen. Kun ME-kokoonpano on suoritettu, voit määrittää Intel AMT -asetukset. Ohjeita on kohdassa [Intel AMT -kokoonpano: Intel AMT: n ottaminen käyttöön Enterprise-tilassa](#).

## Intel AMT -kokoonpano: Intel AMT: n ottaminen käyttöön Enterprise-tilassa

Kun haluat ottaa käyttöön Intel AMT -kokoonpanoasetukset kohdealustalla, suorita seuraavat vaiheet:

1. Käynnistä tietokone ja paina käynnistykseen aikana <Ctrl><p> Dell-logonäytön näkyessä, niin pääset MEBx-sovellukseen.
2. Salasanaa kysyvä kehote tulee näkyviin. Kirjoita uusi Intel ME -salasana.
3. Valitse **Intel AMT Configuration** (Intel AMT -kokoonpano). Paina <Enter>.



4. Valitse **Host Name** (Isäntä nimi). Paina <Enter>. Kirjoita sitten yksilöivä nimi tälle Intel AMT -koneelle. Paina <Enter>.

Isäntänimessä ei saa olla välilyöntejä. Varmista, ettei verkossa ole muita identtisiä isäntänimiä. Isäntänimiä voidaan käyttää tietokoneen IP-osoitteen sijasta kaikissa IP-osoitetta vaativissa sovelluksissa.



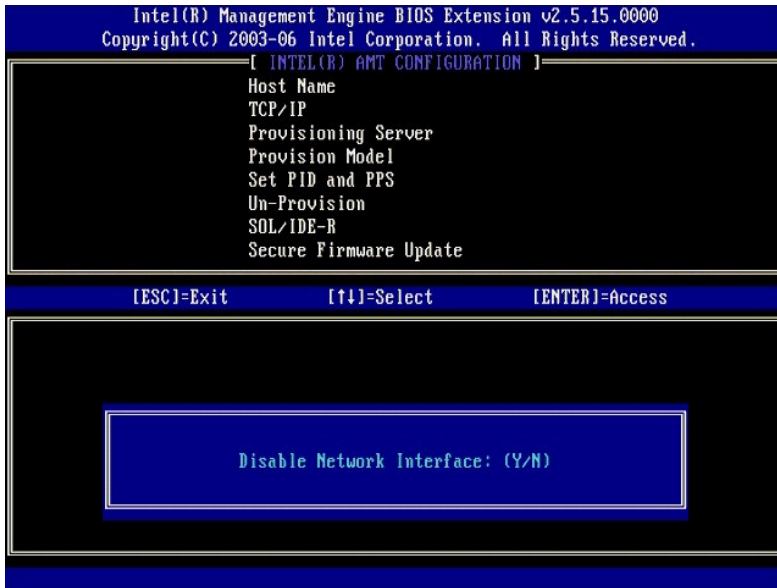
5. Valitse **TCP/IP**. Paina <Enter>.

Seuraava viesti tulee näkyviin:

```
I Disable Network Interface: (Y/N) (Poista verkkoliittymä käytöstä: (K/E))
```

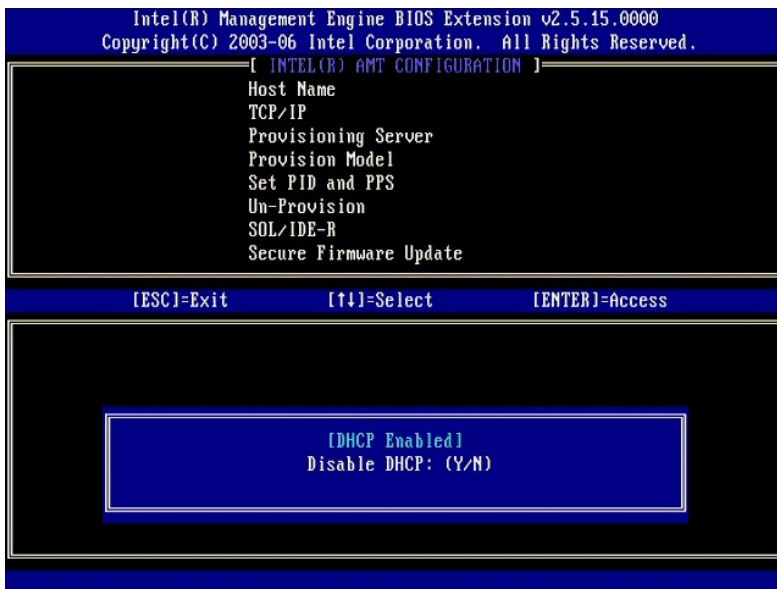
Paina <n>.

Jos verkko on poistettu käytöstä, kaikki AMT-etäominaisuudet poistetaan käytöstä eikä TCP/IP-ominaisuuksia tarvita. Tämä vaihtoehto on vaihtaja. Kun sitä käytetään seuraavan kerran, se tarjoaa päinvastaisen asetuksen.



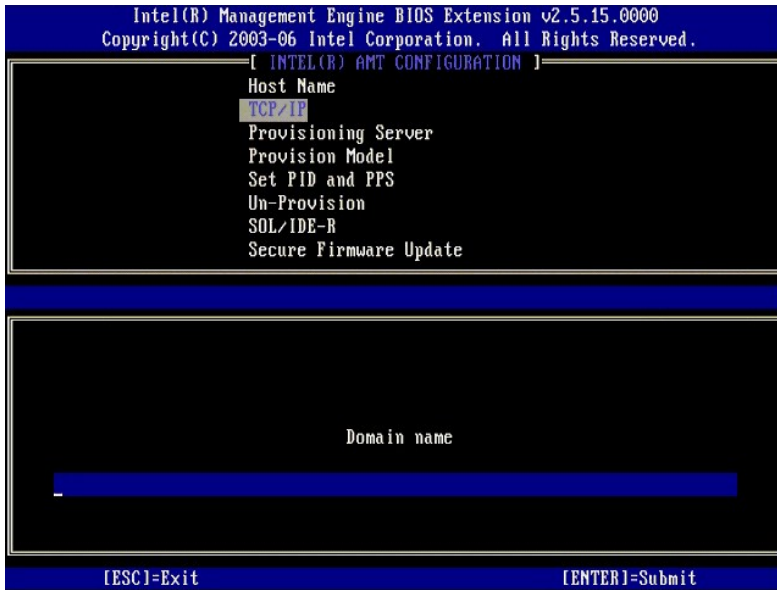
1 [DHCP Enable] Disable DHCP (Y/N) ([Ota DHCP käyttöön] Poista DHCP käytöstä (K/E))

Paina <n>.

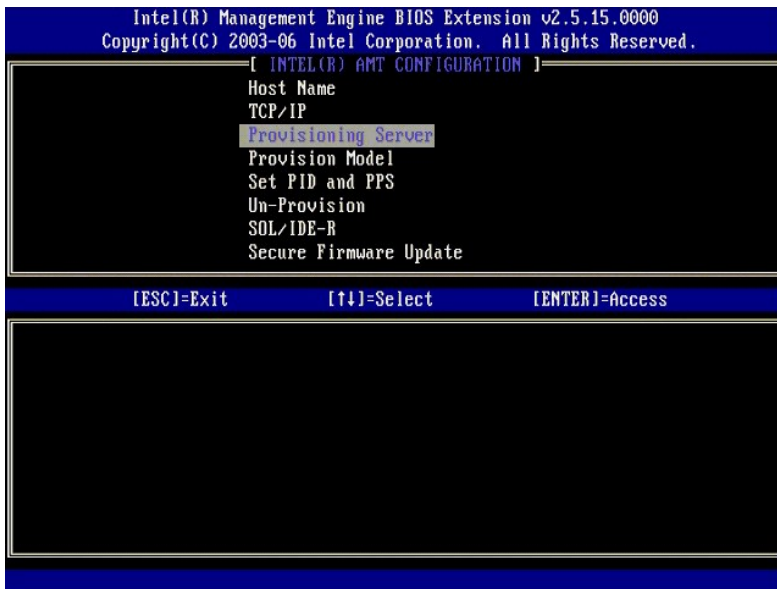


1 Domain Name (Toimialueen nimi)

Kirjoita toimialueen nimi kenttään.



6. Valitse Provision Server (Käyttöönottopalvelin) valikosta. Paina <Enter>.

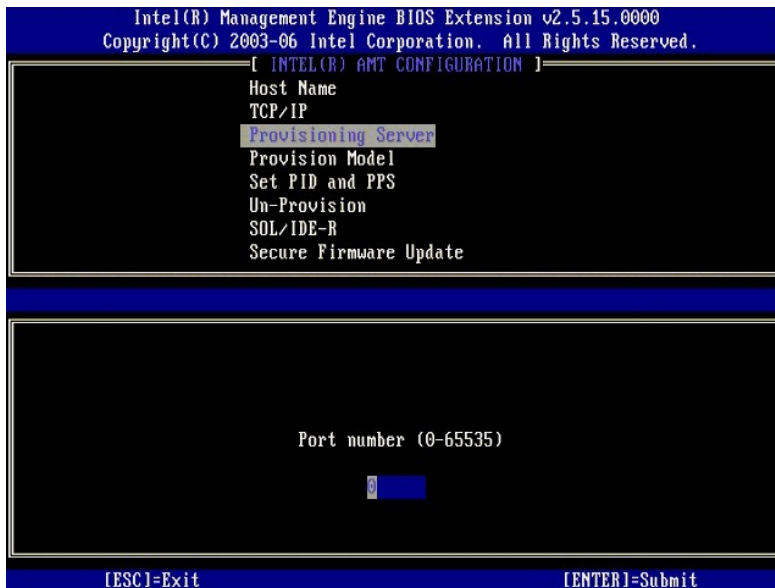


7. Kirjoita käyttöönottopalvelimen IP-osoite käyttöönottopalvelimen osoitekenttään ja paina <Enter>.



**HUOMAUTUS:** Oletusasetus on 0.0.0.0. Oletusasetus toimii vain, jos DNS-palvelimella on tietue, joka voi selvittää teknisen käyttöönottopalvelimen käyttöönottopalvelimen IP-osoitteen.

8. Kirjoita portti Port number -kenttään ja paina <ENTER>.



**HUOMAUTUS:** Oletusasetus on 0. Jos oletusasetusta 0 ei muuteta, AMT yrittää muodostaa yhteyden käyttöönottopalvelimeen portissa 9971. Jos käyttöönottopalvelin kuuntelee jotain muuta porttia, kirjoita se tähän.

Seuraava viesti tulee näkyviin:

```
1 [Intel (R) AMT 2.6 Mode] [Enterprise] change to Small Business: (Y/N) ([Intel (R) AMT 2.6 -tila] [Enterprise] vaihdetaan Pienyritys-tilaan: (K/E))
```

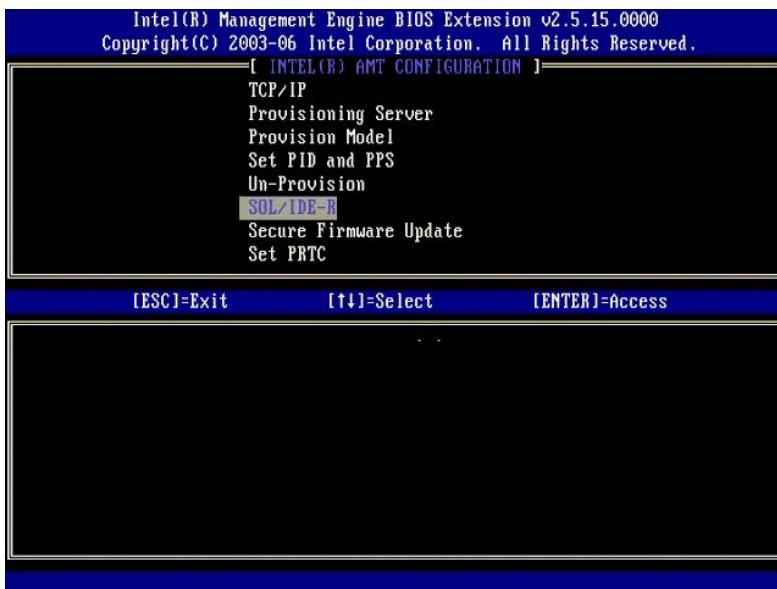
Paina <n>.

9. **Set PID and PPS** (Aseta PID ja PPS) on seuraava vaihtoehto. PID ja PPS voidaan kirjoittaa manuaalisesti tai käyttämällä USB-laitetta, kun SCS-palvelin on luonut koodit.

Tämän vaihtoehdon tarkoituksena on antaa PID- ja PPS-tunnukset. PID-tunnuksessa on kahdeksan merkkiä ja PPS-tunnuksessa 23 merkkiä. Yhdysmerkkejä on jokaisen neljän merkin välissä, joten muista yhdysmerkit. PID-tunnukset ovat yhdeksän merkkiä ja PPS-tunnukset 40 merkkiä pitkiä. SCS-palvelimen täytyy luoda nämä tiedot.



10. Valitse **SOL/IDE-R**. Paina <Enter>.



11. Seuraavat sanomat tulevat näkyviin ja vaativat seuraavassa luettelossa ilmoitetut ilmoitetut vastaukset:

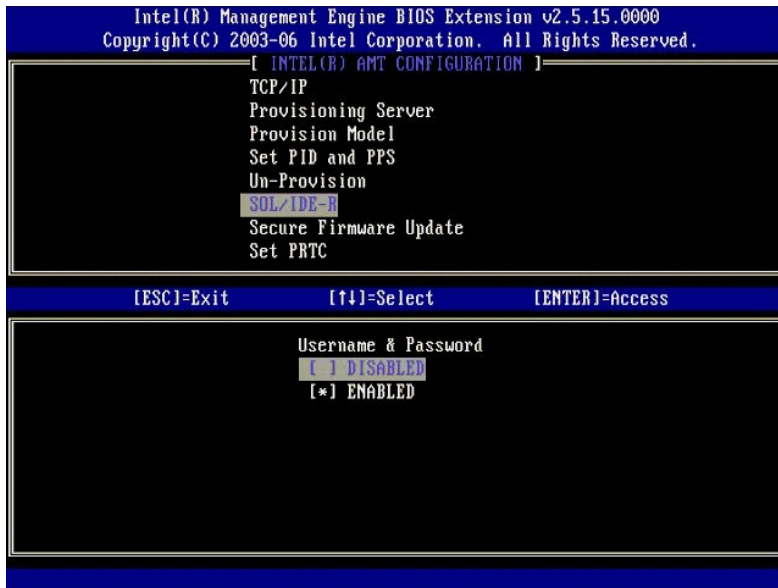
I [Caution] System resets after configuration changes. Continue: (Y/N) ([Varoitus] Järjestelmä nollautuu kokoonpanomuutosten jälkeen.  
Jatka: (K/E))

Paina <y>.



- 1 User name & Password (Käyttäjätunnus ja salasana)
  - o Valitse **Enabled** (Käytössä) ja paina <Enter>.

Tämän vaihtoehdon avulla voit lisätä käyttäjiä ja salasanoja WebGUI-liittymästä. Jos vaihtoehto on poistettu käytöstä, vain järjestelmänvalvojalla on MEBx-etäkäyttöoikeus.



- 1 Serial Over LAN (SOL)

Valitse **Enabled** (Käytössä) ja paina <Enter>.





1 IDE Redirection (IDE-uudelleenohjaus)

Valitse **Enabled** (Käytössä) ja paina <Enter>.



12. **Secure Firmware Update** (Turvallinen laiteohjelmistopäivitys) on seuraava vaihtoehto. Oletusasetus on **Enabled** (Käytössä).



13. Ohita **Set PRTC** (Aseta PRTC).



14. **Idle Timeout** (Joutoajan aikakatkaaisu) on seuraava vaihtoehto. Oletusasetus on 1. Aikakatkaaisu on voimassa vain, kun WoL-vaihtoehto on valittu [vaiheessa 13](#) määritettäessä ME: tä Enterprise-käyttötilaa varten. asetusta on käytettävä [vaiheessa 13](#).



15. Valitse **Return to previous menu** (Pala edelliseen valikkoon). Paina <Enter>.



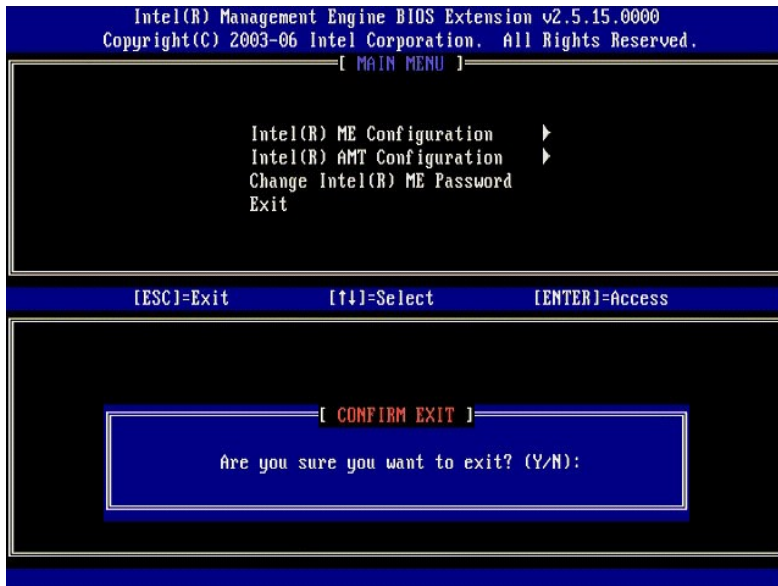
16. Valitse **Exit** (Poistu). Paina <Enter>.



17. Seuraava viesti tulee näkyviin:

Are you sure you want to exit? (Y/N): (Haluatko varmasti poistua? (K/E):)

Paina <y>.



18. Tietokone käynnistyy uudelleen. Sammuta tietokone ja irrota virtajohto. Tietokone on nyt asetustilassa ja valmiina [käyttöönottoa](#) varten.

## SMB-tila

Intel® Management Engine BIOS -laajennus (MEBx) on valinnainen Intelin Dellille™ toimittama ROM-moduuli, joka sisältyy Dellin BIOSiin. MEBx on mukautettu Dell™-tietokoneita varten.

Dell tukee myös Intel AMT- tietokoneen asetusta ja kokoonpanoa SMB-tilassa. Ainoa aset. jota ei tarvita SMB-tilassa, on **Setup PID and PPS** (Aseta PID ja PPS)-vaihtoehto. Lisäksi **Provision Model** (Käyttöönottomalli) -vaihtoehtoksi on valittu **Small Business** (Pienyritys) eikä **Enterprise** (Yritys).

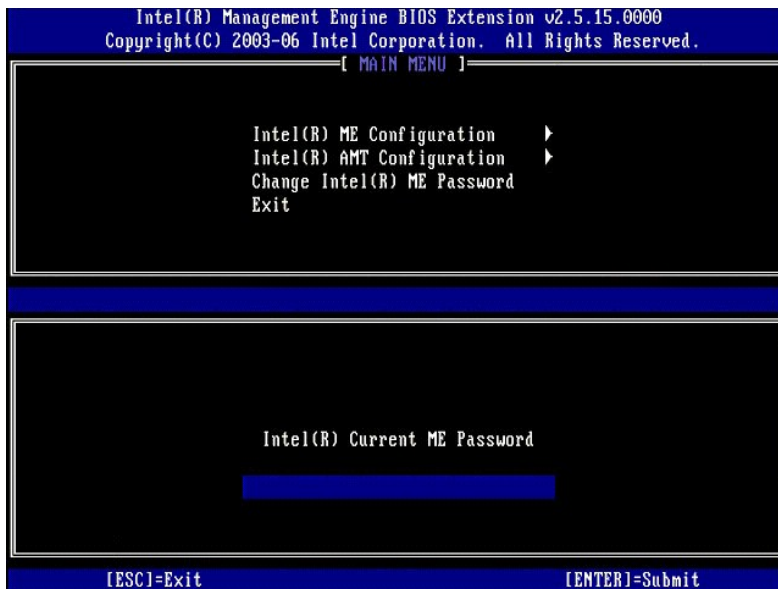
Tietokoneen asetusten ja määritysten tekemiseksi SMB-tilassa Management Engine on otettava käyttöön SMB-tilassa ja Intel AMT täytyy määrittää SMB-tilaan. Ohjeita on kohdassa [ME-kokoonpano: Management Enginen ottaminen käyttöön SMB-tilassa](#) ja [Intel AMT -kokoonpano: Intel AMT: n ottaminen käyttöön SMB-tilassa](#).

## ME-kokoonpano: Management Enginen ottaminen käyttöön SMB-tilassa

Kun haluat ottaa käyttöön Intel ME -kokoonpanoasetukset kohdealustalla, suorita seuraavat vaiheet:

1. Käynnistä tietokone ja paina käynnistyksen aikana <Ctrl><p> Dell-logonäytön näkyessä, niin pääset MEBx-sovellukseen.
2. Kirjoita **Intel ME Password** (Intel ME -salasana) -kenttään admin. Paina <Enter>.

Salasanoissa isot ja pienet kirjaimet tulkitaan eri merkeiksi. Oletussalasana täytyy vaihtaa ennen MEBx-vaihtoehtojen muuttamista.



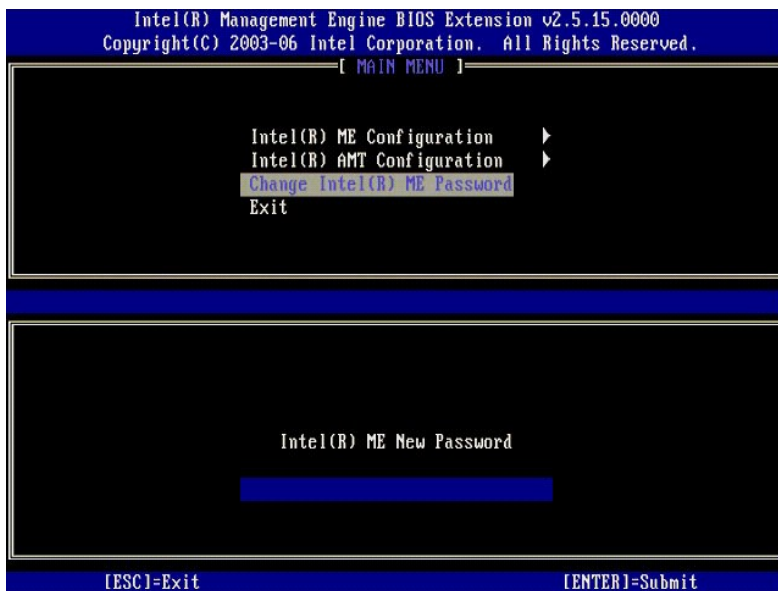
3. Valitse **Change Intel ME Password** (Vaihda Intel ME -salasana). Paina <Enter>. Kirjoita uusi salasana kahdesti varmennusta varten.

Uuden salasanan täytyy sisältää seuraavat elementit:

- 1 Kahdeksan merkkiä
- 1 Yksi suuri kirjain
- 1 Yksi pieni kirjain
- 1 Yksi numero
- 1 Yksi erikoismerkki (ei aakkosnumeerinen), esimerkiksi !, \$ päitsi merkit :, ", ja ..

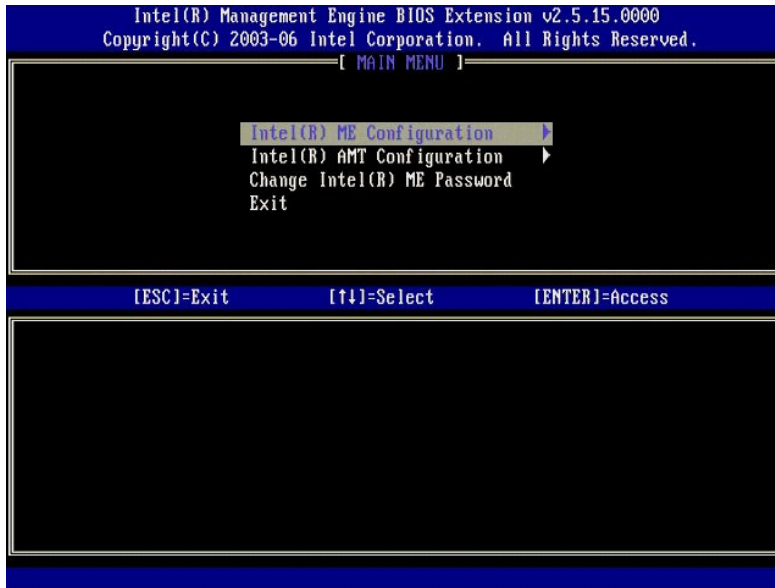
Alleiviivausmerkki ( \_ ) ja välilyönti ovat kelvollisia salasanimerkkejä mutta EIVÄT lisää salasanan monimutkaisuutta.

Vaihda salasana Intel AMT -omistuksen määrittämiseksi. Tietokone siirtyy sitten tehtaan oletustilasta asetustilaan.



4. Valitse **Intel ME Configuration** (Intel ME -kokoontila). Paina <Enter>.

**ME Platform Configuration** (ME-alustan kokoonpano) -asetuksilla voit määrittää ME-ominaisuudet, kuten virta-asetukset, laiteohjelmiston päivitysominaisuudet jne.



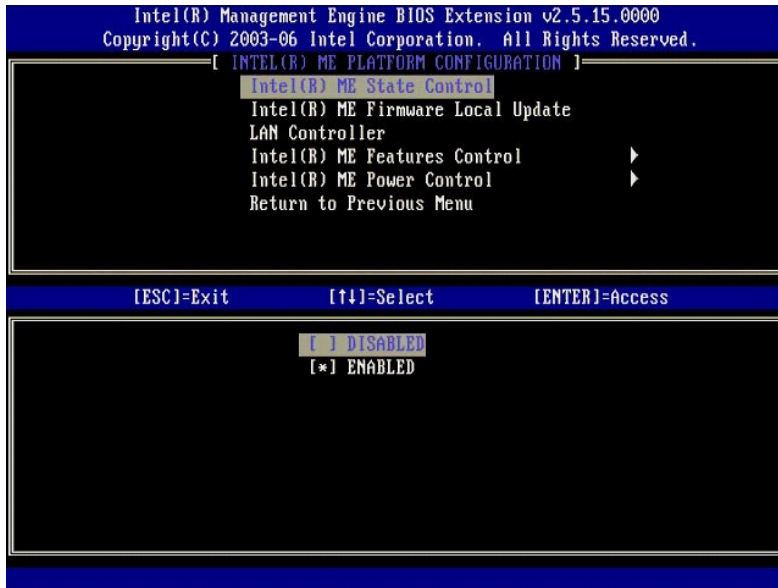
5. Seuraava viesti tulee näkyviin:

System resets after configuration changes. Continue (Y/N). (Järjestelmä nollautuu kokoonpanomuutosten jälkeen. Jatka (K/E).)

Paina <y>.



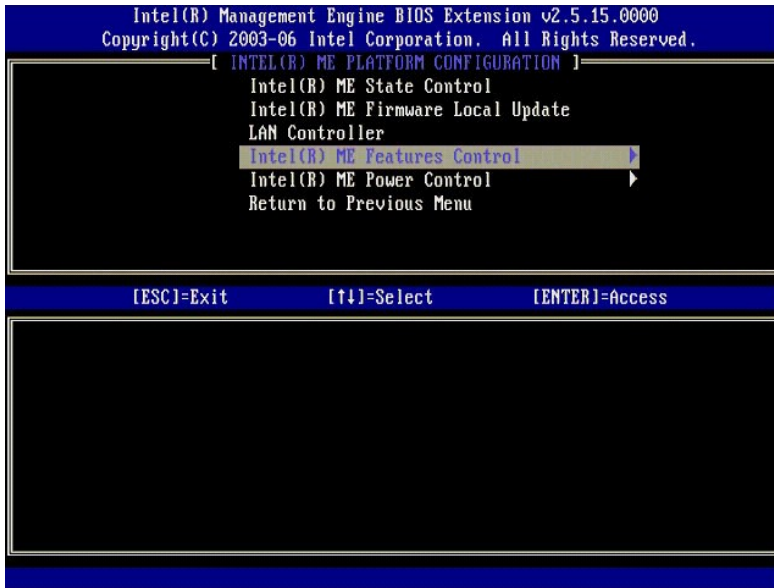
6. **Intel ME State Control** (Intel ME -tilan ohjaus) on seuraava vaihtoehto. Tämän vaihtoehdon oletusasetus on **Enabled** (Käytössä). Älä vaihda asetukseksi **Disabled** (Ei käytössä). Jos haluat poistaa Intel AMT: n käytöstä, vaihda [Manageability Feature Selection \(Hallittavuusominaisuuden valinta\)](#) -vaihtoehdoksi **None** (Ei mitään).



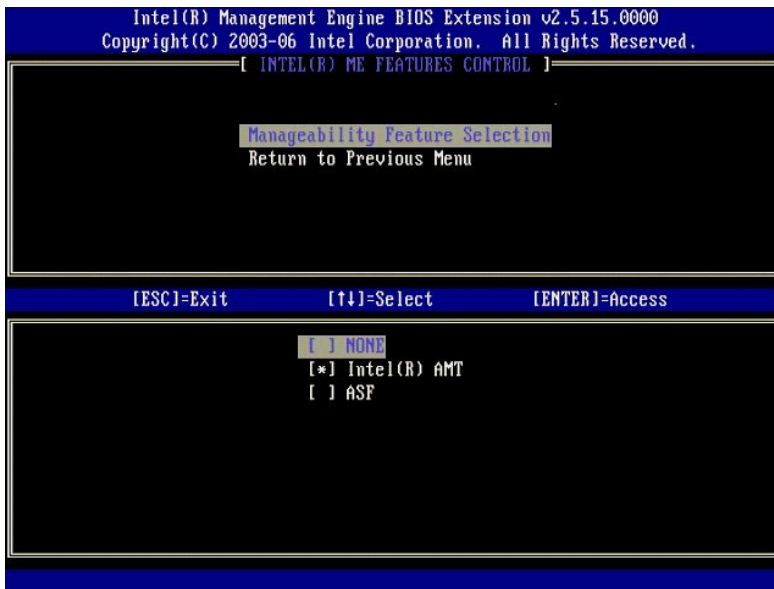
7. Valitse **Intel ME Firmware Local Update** (Intel ME -laiteohjelmiston paikallinen päivitys). Paina <Enter>.
8. Valitse **Disabled** (Ei käytössä). Paina <Enter>. Tämän vaihtoehdon oletusasetus on Disabled (Ei käytössä).



9. Valitse **Intel ME Features Control** (Intel ME -ominaisuuksien hallinta). Paina <Enter>.

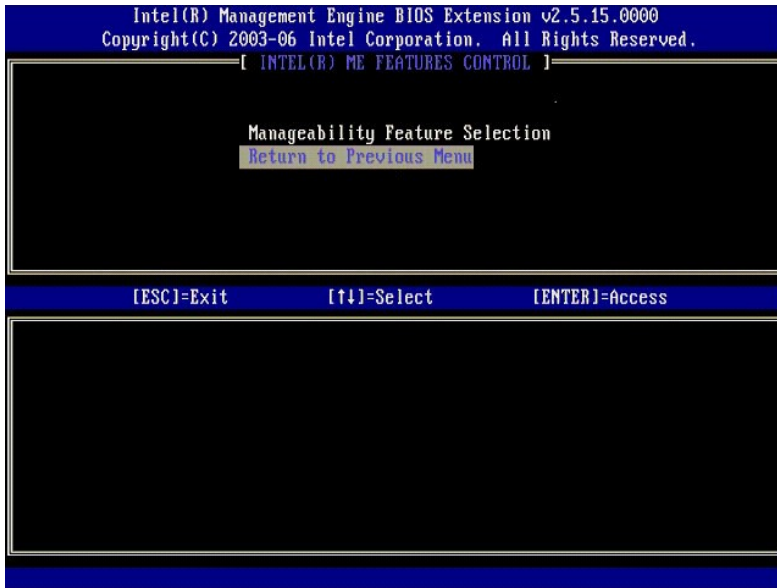


10. Manageability Feature Selection (Hallittavuusominaisuuden valinta) on seuraava vaihtoehto. Tämä ominaisuus asettaa alustan hallintatilan. Oletusasetus on Intel AMT. Vaihtoehdon None (Ei mitään) valitseminen poistaa käytöstä kaikki etähallintaominaisuudet.

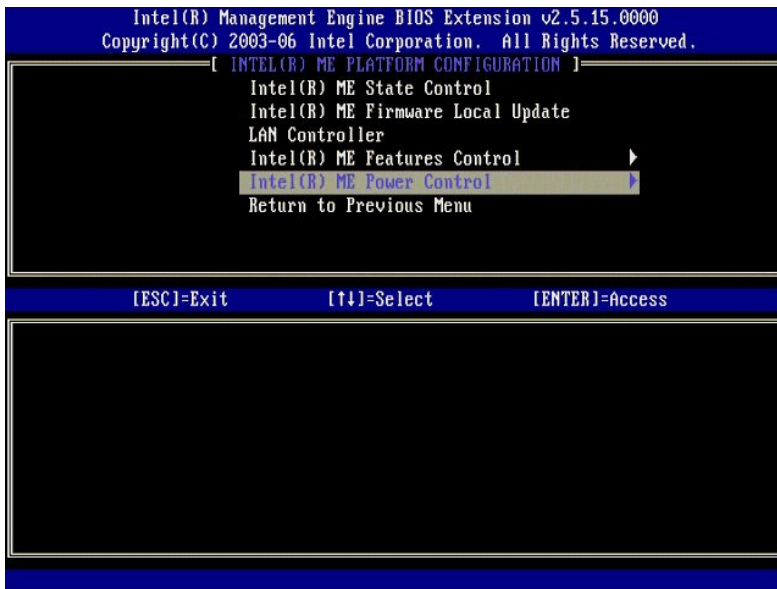


11. Valitse **Return to previous menu** (Palaa edelliseen valikkoon). Paina <Enter>.

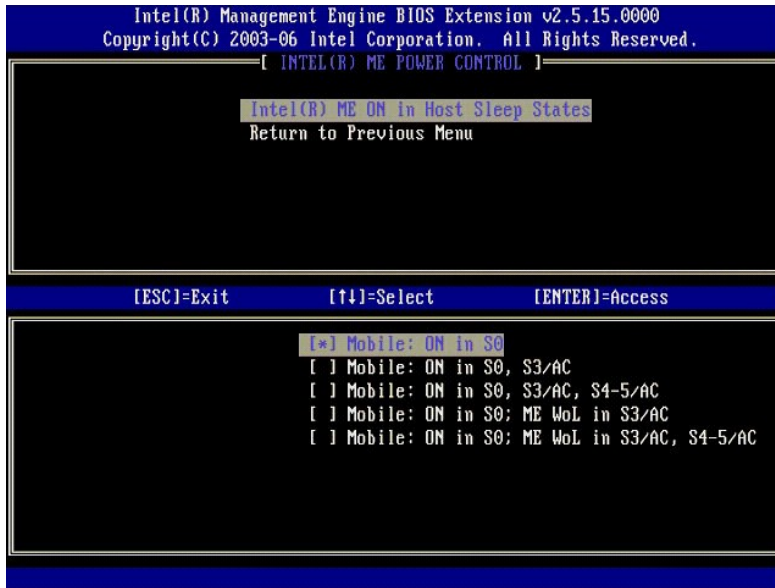




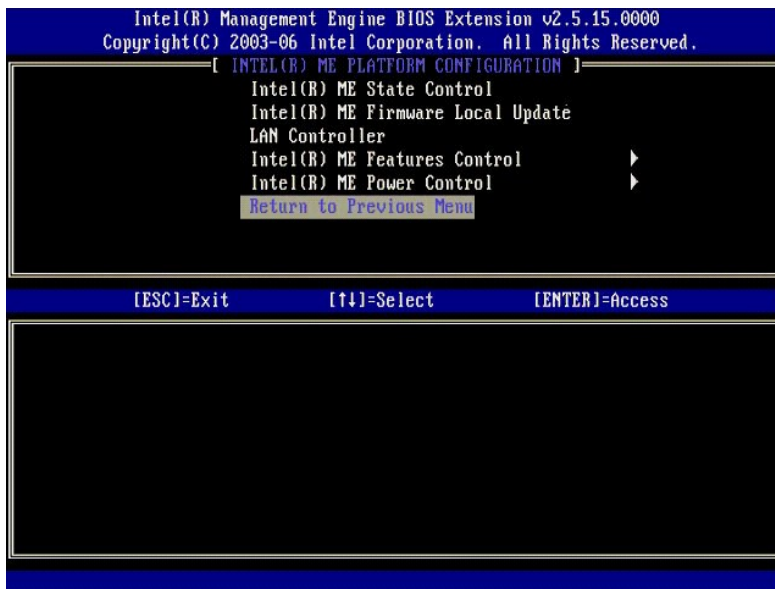
12. Valitse **Intel ME Power Control** (Intel ME -virranhallinta). Paina <Enter>.



13. **Intel ME ON in Host Sleep States** (Intel ME päällä isännän lepotiloissa) on seuraava vaihtoehto. Oletusasetus on **Mobile: ON in S0** (Mobile: PÄÄLLÄ S0-tilassa).



14. Valitse **Return to previous menu** (Palaa edelliseen valikkoon). Paina <Enter>.
15. Valitse **Return to previous menu** (Palaa edelliseen valikkoon). Paina <Enter>.

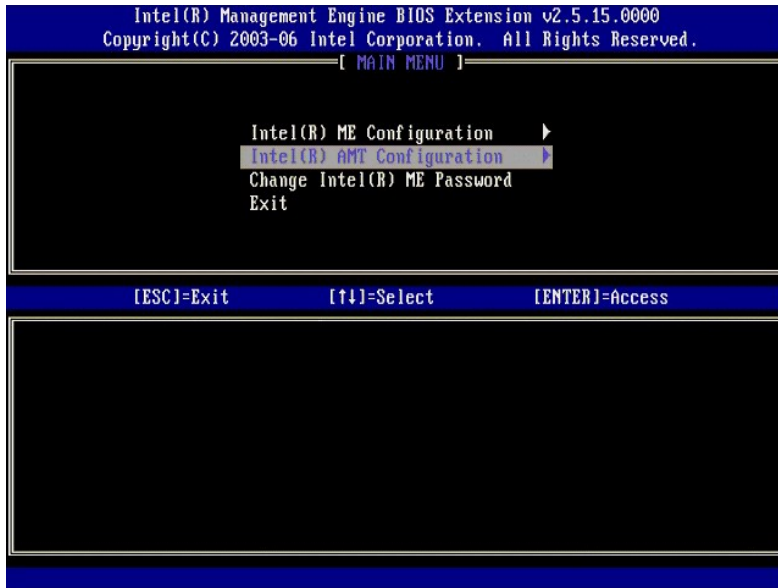


16. Poistu MEBx-asetuksista ja tallenna ME-kokoonpano. Tietokone näyttää Intel ME Configuration Complete (Intel ME -kokoonpano suoritettu) -sanoman ja käynnistyy sitten uudelleen. Kun ME-kokoonpano on suoritettu, voit määrittää Intel AMT -asetukset.

## Intel AMT -kokoonpano: Intel AMT: n ottaminen käyttöön SMB-tilassa

Kun haluat ottaa käyttöön Intel AMT -kokoonpanoasetukset kohdealustalla, suorita seuraavat vaiheet:

1. Käynnistä tietokone ja paina käynnistyksen aikana <Ctrl><p> Dell-logonäytön näkyessä, niin pääset MEBx-sovellukseen.
2. Salasanaa kysyvä kehote tulee näkyviin. Kirjoita uusi Intel ME -salasana.
3. Valitse **Intel AMT Configuration** (Intel AMT -kokoonpano). Paina <Enter>.



4. Valitse **Host Name** (Isäntänimi). Paina <Enter>.
5. Kirjoita sitten yksilöivä nimi tälle Intel AMT -koneelle. Paina <Enter>.

Isäntänimessä ei saa olla välilyöntejä. Varmista, ettei verkossa ole muita identtisiä isäntänimiä. Isäntänimiä voidaan käyttää tietokoneen IP-osoitteen sijasta kaikissa IP-osoitetta vaativissa sovelluksissa.

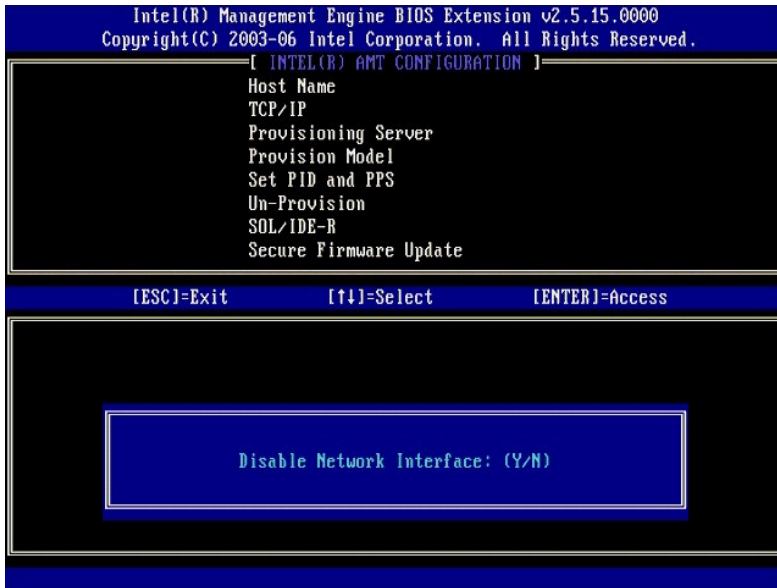


6. Valitse **TCP/IP**. Paina <Enter>.
7. Seuraavat sanomat tulevat näkyviin ja vaativat seuraavassa luettelossa ilmoitetut ilmoitetut vastaukset:

1 Disable Network Interface: (Y/N) (Poista verkkoliittymä käytöstä: (K/E))

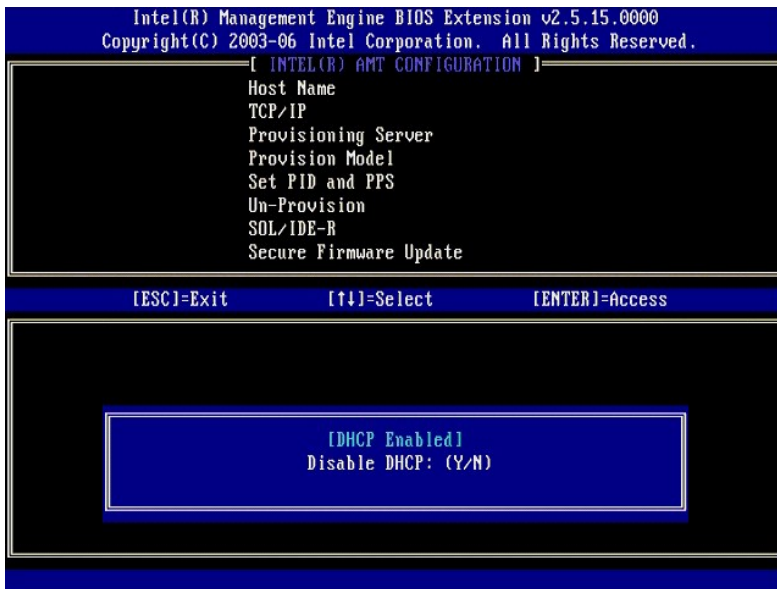
Paina <n>.

Jos verkko on poistettu käytöstä, kaikki Intel AMT -etäominaisuudet poistetaan käytöstä eikä TCP/IP-ominaisuuksia tarvita. Tämä vaihtoehto on vaihtaja. Kun sitä käytetään seuraavan kerran, se tarjoaa päinvastaisen asetuksen.



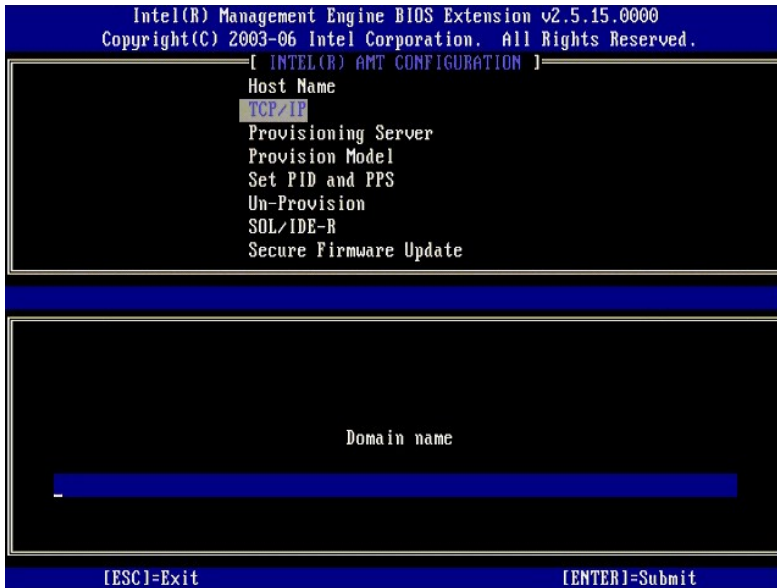
1 [DHCP Enable] Disable DHCP (Y/N) ([Ota DHCP käyttöön] Poista DHCP käytöstä (K/E))

Paina <n>.



1 Domain Name (Toimialueen nimi)

Kirjoita toimialueen nimi kenttään.



8. Valitse **Provision Model** (Käyttöönottomalli) valikosta. Paina <Enter>.
9. Seuraava viesti tulee näkyviin:

Seuraava viesti tulee näkyviin:

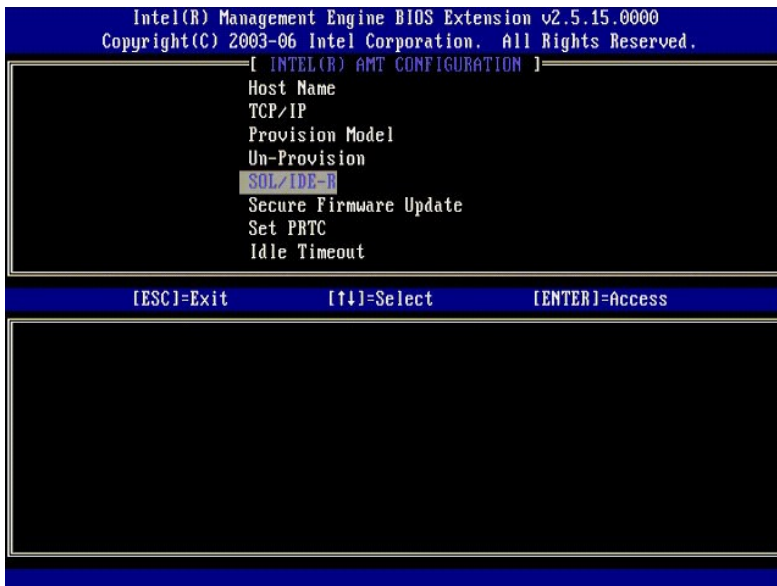
- 1 Change to Intel AMT 1.0 Mode: (Y/N) (Vaihda Intel AMT 1.0 -tilaan: (K/E))



Paina <y>.



10. Ohita **Un-Provision** (Valmistelun poisto) -vaihtoehto. Tämä vaihtoehto palauttaa tietokoneen tehdasasetuksiin. Lisätietoja valmistelun poistamisesta on [Oletusarvoon palaaminen \(valmistelun poisto\)](#).
11. Valitse **SOL/IDE-R**. Paina <Enter>.



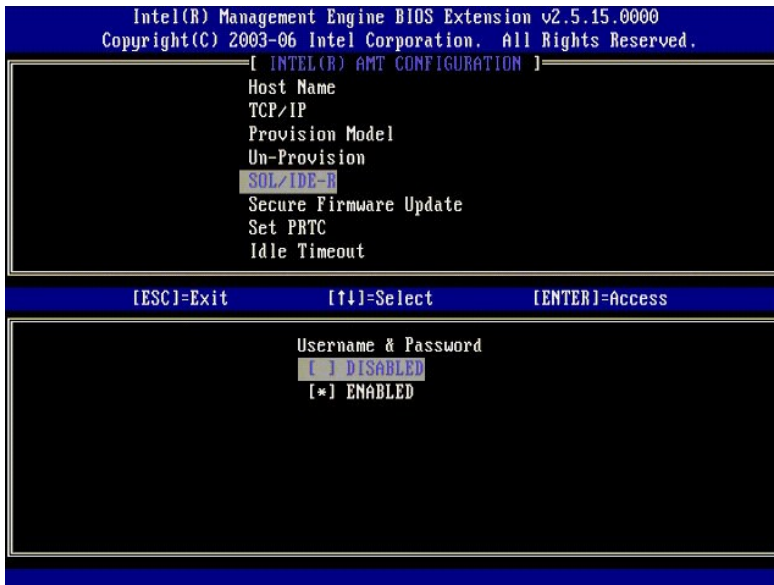
12. Seuraavat sanomat tulevat näkyviin ja vaativat seuraavassa luettelossa ilmoitetut ilmoitetut vastaukset:
  - 1 [Caution] System resets after configuration changes. Continue: (Y/N) ([Varoitus] Järjestelmä nollautuu kokoonpanomuutosten jälkeen.  
Jatka: (K/E))  
  
Paina <y>.



1 User name & Password (Käyttäjätunnus ja salasana)

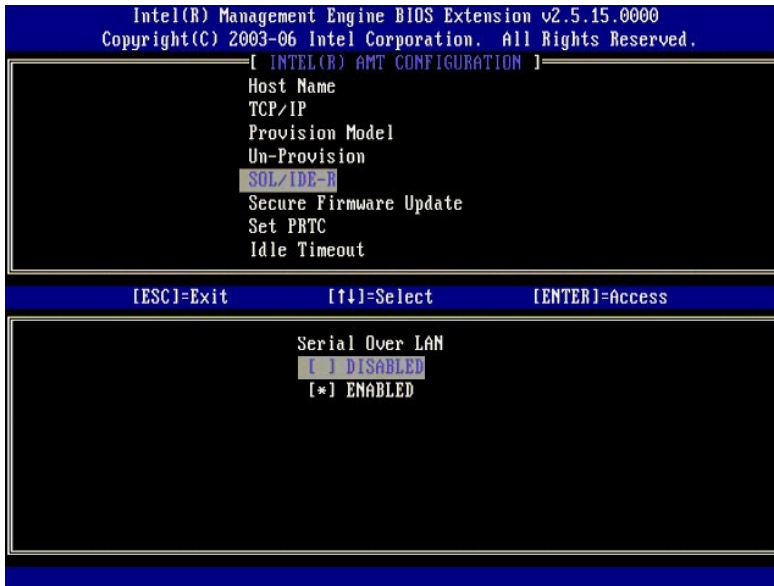
Vallitse **Enabled** (Käytössä) ja paina <Enter>.

Tämän vaihtoehdon avulla voit lisätä käyttäjiä ja salasanoita WebGUI-liittymästä. Jos vaihtoehto on poistettu käytöstä, vain järjestelmänvalvojalla on MEBx-etäkäyttöoikeus.



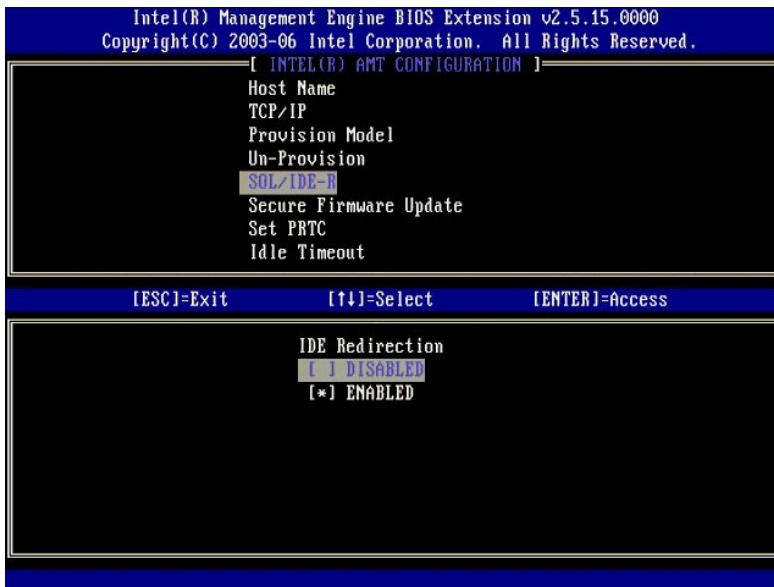
1 Serial Over LAN (SOL)

Vallitse **Enabled** (Käytössä) ja paina <Enter>.



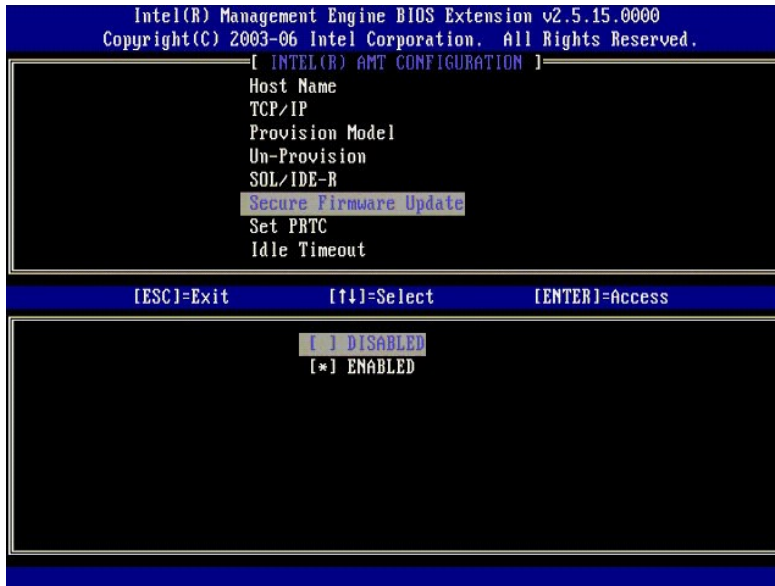
1 IDE Redirection (IDE-uudelleenohjaus)

Vallitse **Enabled** (Käytössä) ja paina <Enter>.



13. **Secure Firmware Update** (Turvallinen laiteohjelmistopäivitys) on seuraava vaihtoehto. Oletusasetus on **Enabled** (Käytössä).

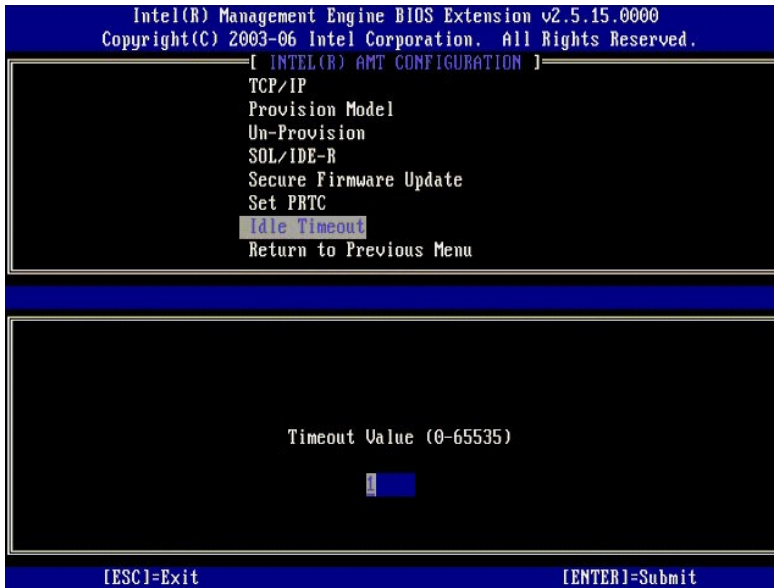




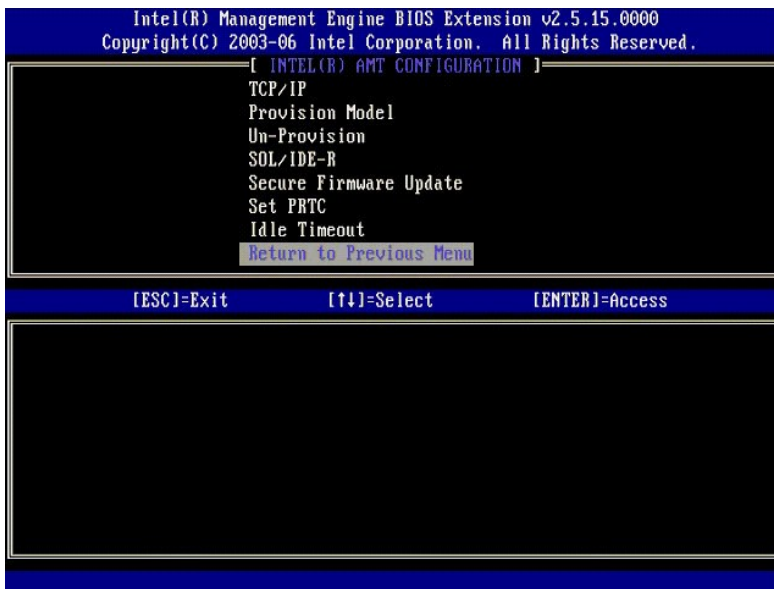
14. Ohita **Set PRTC** (Aseta PRTC).



15. **Idle Timeout** (Joutoajan aikakatkaisu) on seuraava vaihtoehto. Oletusasetus on 1. Aikakatkaisu on voimassa vain, kun WoL-vaihtoehto on valittu [vaiheessa 13](#) määritettäessä ME: tä SMB-käyttötilaa varten.



16. Valitse **Return to previous menu** (Palaa edelliseen valikkoon). Paina <Enter>.



17. Valitse **Exit** (Poistu). Paina <Enter>.



18. Seuraava viesti tulee näkyviin:

Are you sure you want to exit? (Y/N): (Haluatko varmasti poistua? (K/E):)

Paina <y>.



19. Tietokone käynnistyy uudelleen. Sammuta tietokone ja irrota virtajohto. Tietokone on nyt asetustilassa ja valmiina [käyttöönottoa](#) varten.

[Takaisin sisällysluetteloon](#)

[Takaisin sisällysluetteloon](#)

## Vianmääritys

Dell™-järjestelmänvalvojan opas

- [Oletusarvoon palaaminen \(valmistelun poisto\)](#)
- [Laiteohjelmiston flash-päivitys](#)
- [Serial-Over-LAN \(SOL\)- ja IDE \(IDE-R\) -uudelleenohjaus](#)
- [Virhesanomat](#)

Tässä osassa kuvataan muutamia vianmäärityksen perusvaiheita, jos Intel® AMT -kokoonpanossa esiintyy ongelmia.

---

### Oletusarvoon palaaminen (valmistelun poisto)

Oletusarvoon palaamista kutsutaan myös valmistelun poistoksi. Tietokoneen, jossa on Intel AMT -asetukset ja määritykset, valmistelu voidaan poistaa käyttämällä Intel AMT Configuration -näyttöä ja **Un-Provision** (Valmistelun poisto) -vaihtoehtoa.

Poista tietokoneen valmistelu noudattamalla alla olevia ohjeita:

1. Valitse **Un-Provision** (Valmistelun poisto) ja sitten **Full Un-provision** (Täydellinen valmistelun poisto).

Täydellinen valmistelun poisto on saatavana SMB-tilassa oleville tietokoneille. Tämä vaihtoehto palauttaa kaikki Intel AMT -kokoonpanoasetukset tehdasasetuksiksi EIKÄ nollaa ME-kokoonpanoasetuksia tai -salasanoja. Täydellinen ja osittainen valmistelun poisto on saatavana Enterprise-tilassa oleville tietokoneille. Osittainen valmistelun poisto palauttaa kaikki Intel AMT -kokoonpanoasetukset tehdasasetuksiin lukuun ottamatta PID- ja PTS-asetuksia. Osittainen valmistelun poisto EI nollaa ME-kokoonpanoasetuksia tai -salasanoja.

Valmistelun poistosanoma tulee näkyviin noin 1 minuutin kuluttua. Kun valmistelun poisto on suoritettu, ohjaus siirretään takaisin Intel AMT Configuration -näyttöön. **Provisioning Server** (Käyttöönottopalvelin)-, **Set PID and PPS** (Aseta PID ja PPS)- ja **Set PRTC** (Aseta PRTC) -vaihtoehdot ovat taas käytettävissä, koska tietokone on asetettu Enterprise-oletustilaan.

2. Valitse **Return to previous menu** (Palaa edelliseen valikkoon).
3. Valitse **Exit** (Poistu) ja paina sitten <y>. Tietokone käynnistyy uudelleen.

---

### Laiteohjelmiston flash-päivitys

Laiteohjelmisto voidaan flash-päivittää uudempiin Intel AMT -versioihin. Automaattinen flash-ominaisuus voidaan poistaa käytöstä valitsemalla **Disabled** (Ei käytössä), -vaihtoehto **Secure Firmware Update** (Turvallinen laiteohjelmistopäivitys) -asetuksesta [MEBx-rajapinnassa](#). Jos laiteohjelmiston flash-päivitys on saatavana, sen voi ladata [support.dell.com](http://support.dell.com)-sivustosta.

Laiteohjelmistoa EI VOI flash-päivittää vanhempaan versioon tai jo asennettuun versioon. Laiteohjelmiston flash-päivitys on saatavana ladattavaksi [support.dell.com](http://support.dell.com)-sivustosta.

---

### Serial-Over-LAN (SOL)- ja IDE (IDE-R) -uudelleenohjaus

Jos et voi käyttää IDE-R- ja SOL-toimintoja, toimi seuraavasti:

1. Paina käynnistysnäytössä <Ctrl><p> päästäksesi MEBx-näyttöihin.
2. Salasanaa kysyvä kehote tulee näkyviin. Kirjoita uusi Intel ME -salasana.
3. Valitse **Intel AMT Configuration** (Intel AMT -kokoonpano).
4. Paina <Enter>.
5. Valitse **Un-Provision** (Valmistelun poisto).
6. Paina <Enter>.
7. Valitse **Full Unprovision** (Täydellinen valmistelun poisto).
8. Paina <Enter>.
9. Määritä asetukset uudelleen **Intel AMT Configuration** (Intel AMT -kokoonpano) [-näytössä](#).

### Virhesanomat

**Not able to enter the MEBx on POST (MEBx-iaajennukseen ei päästy POST-tarkistuksen aikana)**

MEBx vaatii, että DIMM A -paikka on käytössä. Muuten seuraava sanoma tulee näkyviin POST-tarkistuksen aikana etkä pääse MEBx-liittymään.

*Bad ME memory configuration* (Väärä ME-muistikokoonpano).

 **HUOMAUTUS:** DIMM A sijaitsee näppäimistön alapuolella. Jos haluat ohjeita tämän paikan käyttämisestä, katso *Käyttöopas*.

[Takaisin sisällysluetteloon](#)

[Takaisin sisällysluetteloon](#)

## Intel® AMT WebGUI -käyttöliittymän käyttäminen

### Dell™-järjestelmänvalvojan opas

Intel® AMT WebGUI on WWW-seläinpohjainen käyttöliittymä, joka tarjoaa tietokoneen rajoitetun etähallinnan. WebGUI-liittymää käytetään usein testinä sen määrittämiseksi, onko Intel AMT: n asennus ja kokoonpano suoritettu oikein tietokoneessa. Onnistunut etäyhteys etätietokoneen ja WebGUI-liittymää suorittavan isäntäkoneen välillä osoittaa, että Intel AMT on asennettu ja määritetty oikein etätietokoneessa.

Intel AMT WebGUI -liittymää voidaan käyttää millä tahansa WWW-selaimella, esimerkiksi Internet Explorer®- tai Netscape®-sovelluksilla.

Tietokoneen rajoitettu etähallinta sisältää seuraavat asiat:

- 1 Laitteistoluettelo
- 1 Tapahtumien kirjaus
- 1 Tietokoneen etänohallinta
- 1 Verkoasetusten muuttaminen
- 1 Uusien käyttäjien lisääminen

WebGUI-tuki on oletusarvoisesti käytössä tietokoneissa, joissa on SMB-asetukset ja -määrittäykset. Asetus- ja määrittämispaneelin määrittää WebGUI-tuen tietokoneissa, joissa on Enterprise-asetukset ja -määrittäykset.

Tietoja WebGUI-liittymän käyttämisestä on Intelin WWW-sivustolla osoitteessa [www.intel.com](http://www.intel.com).

Noudata seuraavia vaiheita, kun haluat muodostaa yhteyden Intel AMT WebGUI -liittymään tietokoneella, jonka määrittäykset ja asetukset on tehty:

1. Käynnistä Intel AMT -tietokone, jonka Intel AMT -asetukset ja -määrittäykset on tehty.
2. Käynnistä WWW-selain eri tietokoneessa, kuten hallintatietokoneessa, joka on samassa aliverkossa Intel AMT -tietokoneen kanssa.
3. Muodosta yhteys MEBx: ssä määritettyyn IP-osoitteeseen ja Intel AMT -tietokoneen porttiin. (esimerkki: `http://ip_osoite:16992` tai `http://192.168.2.1:16992`)
  - 1 Portti on oletusarvoisesti 16992. Käytä porttia 16993 ja muotoa `https://`, kun muodostat yhteyttä Intel AMT WebGUI -liittymään tietokoneesta, jonka määrittäykset ja asetukset on tehty Enterprise-tilassa.
  - 1 Jos käytetään DHCP: tä, käytä täysin hyväksyttyä toimialueen nimeä (FQDN) ME: tä varten. FQDN on isäntänimen ja toimialueen yhdistelmä. (esimerkki: `http://isäntänimi:16992` tai `http://system1:16992`)

Hallintatietokone muodostaa TCP-yhteyden Intel AMT -tietokoneeseen ja käyttää Intel AMT -tietokoneen Management Enginen ylimmän tason upotettua WWW-sivua.

4. Kirjoita käyttäjätunnus ja salasana.

Oletuskäyttäjätunnus on admin, ja salasana asetettiin MEBx: ssä Intel AMT -asetuksissa.

5. Tarkastele tietokoneen tietoja ja tee tarvittavat muutokset.

Voit vaihtaa etätietokoneen MEBx-salasanan WebGUI-liittymässä. Jos salasana vaihdetaan WebGUI-liittymässä tai etäkonsolissa, seurauksena on kaksi salasanaa. Uusi salasana, MEBx-etäsalasana, toimii vain etäkäytössä WebGUI-liittymän tai etäkonsolin kanssa. Paikallinen MEBx-salasanana, jolla MEBx: ää käytetään paikallisesti, ei muutu. Sinun täytyy muistaa sekä paikallinen että etäkäytön MEBx-salasanana, jotta voit käyttää tietokoneen MEBx: ää paikallisesti ja etäkäytössä. Kun MEBx-salasanana asetetaan ensimmäisen kerran Intel AMT -asetuksissa, salasana toimii sekä paikallisena että etäsalasanana. Jos etäsalasanana vaihdetaan, salasanat eivät ole enää samat.

6. Valitse **Exit** (Poistu).

[Takaisin sisällysluetteloon](#)